

NÅTTARÖ, HUVUDSKÄR OCH FJÄRDLÅNG

Kulturhistoriska områdesbeskrivningar och särskilt värdefulla kulturmiljöer



Nättarö, Huvudskär och Fjärdlång
Kulturhistoriska områdesbeskrivningar och särskilt värdefulla kulturmiljöer

© Haninge kommun, 2019

Kulturmiljöinventeringen har utförts av Helena Wärnhjelm, kommunantikvarie och Karolina Lundquist, bygglovsingenjör och kulturmiljöansvarig, Haninge kommun

Omslag: Vy över Huvudskär.
Foto: Helena Wärnhjelm

Innehåll

Inledning

Skärgårdens kulturmiljökaraktär	4
Översiktlig beskrivning och historik	6
Skärgårdens förhistoria.....	10
Att främja kulturmiljön i skärgården.....	12
Nåttarö	16
Nåttarö hamn	19
Nåttarö gård.....	21
Sportstugeområdet	23
Östermar	25
Militärens spår	26
Huvudskär	28
Fjärdlång	36
Thielska villan	40
Fjärdlångs gård.....	42
Norrötorpet.....	44
Källor	46

SKÄRGÅRDENS KULTURMILJÖKARAKTÄR

I Haninges skärgård har ett flertal bärande berättelser satt sina fysiska spår. Den berättelse som spänner över längst tid är skärgårdsjordbruket. Skärgårdsbrukets fysiska spår i landskapet kan bland annat ses i gårdarnas centrala placering på öarna med åkermark runt om. Tidsdjupet är ofta stort vid många av gårdarna då fornlämningar från järnåldern indikerar att platserna brukats under en lång tid. Dessa fysiska spår kan bland annat ses vid de gamla gårdarna på Nättarö och Fjärdlång.

Skärgårdsbruket har alltid präglats av ett magert jordbruk som drygats ut med hjälp av jakt och fiske. Säsongsfisket var en viktig del i skärgårdsböndernas överlevnad. Här utgör Huvudskärs berättelse en central plats för säsongsfisket i det yttre havsbandet och skärgårdsböndernas fortlevnad.

I takt med att den svenska statens myndighetsövande utökats under århundradena har den även nått skärgården. Staten gör sig påmind på öar som Huvudskär där tull, lots- och postverksamhet varit viktiga funktioner för kontroll, men som också skapat arbetstillfällen i skärgården från 1700-talet till långt in på 1900-talet.

I takt med att skärgårdsjordbruket avvecklades under 1800-talet till förmån för industrierna på fastlandet har många skärgårdsöar omvandlats till platser för rekreation. En berättelse som är synlig på alla fyra öar genom äldre och representativa sommarvillor till 1900-talets anspråkslösa sportstugor.

Under 1900-talet har ytterligare ett lager av Sveriges historia tagit fysisk form i skärgården på öar som Nättarö och Huvudskär. Det är den svenska militärens närvaro ökade i skärgården under kalla kriget. Militären har lämnat fysiska spår som hårdlagda vägar och stora berg-rum som idag är igenmurade. Spår som inte är lika enkla att urskilja, men ändå utgör en bärande del av skärgårdens historia.



Långstugan på Fjärdlång 2019. Foto: Helena Wärnhjelm, Haninge kommun.

Översiktlig beskrivning och historik

Natur och landskap

Skärgårdslandskapet är format av landhöjningen som påbörjades för cirka 10.000 år sedan när inlandsisen drog sig tillbaka. I takt med landhöjningen har skärgårdens landskap med öar, kobbar och skär sakta trätt fram.

Skärgården i Haninge karaktäriseras av förhållandevis stora, barrskogsklädda skärgårdsöar, åtskilda av vida fjärdar. Berggrunden består främst av gnejs och granit. Leptit förekommer också, bland annat på öarna Utö och Ornö, vilket lett till betydande fältspatsfyndigheter.

Åkerlandskapet i skärgården har främst varit småskaligt och uppsplittrat då det funnits få bördiga jordar på öarna. Den rika tillgången på fågel och fisk har därför varit avgörande för skärgårdsbornas försörjning.

Den karga skärgårdsnaturen har därför skapat snäva förutsättningar för människors möjligheter att bo och livnära sig ute på öarna. Detta har präglat byggnadssättet med extremt terränganpassade lägen för bebyggelsen och ett maximalt utnyttjande av naturresurserna.

Bebyggelsen och dess utseende

Haninges skärgård började bebyggas i större utsträckning under medeltiden. Bebyggelsen fick då den utformning och utbredning den hade till 1800-talets slut. Bebyggelsen i skärgården präglades under denna tid tydligt av naturens förutsättningar. För de boende var det viktigt att ha tillgång till en naturlig hamn, en plats som var skyddad från blåst och oväder. Det var också viktigt att bebyggelsen låg nära odlingsbar mark. Karaktäristiskt för gårdarna, såväl som torpen, var att det utöver mangårdsbyggnaden fanns sjöbodnar, brygga, båthus och gistgårdar, ställningar som användes för att torka fisknäten. Bebyggelsen i skärgården innebär aldrig ett hus utan grupper av mindre stugor och bodar.

Byggnaderna var främst grånade timmerhus med vass eller halmtak. Under 1800-talet övergick bebyggelsen till att ha rödslammad och panelade fasader, samt tegelpannor på taket.



Norrörtorpet på Fjärdlång 2019. Foto: Helena Wärnhjelm, Haninge kommun.

Historik

De boende i skärgården försörjde sig på en kombination av jordbruk och fiske. Jordbruket var för magert för att vara den enda inkomstkällan. För att dryga ut försörjningen fiskade skärgårdsborna och jagade sjöfågel. I närheten av hemmen fiskade skärgårdsborna främst för den egna försörjningen. Under maj-juni och augusti-september fiskade man i stora kvantiteter för att sedan sälja vidare. Då åkte skärgårdsborna ut i det yttre havsbandet till öar som Huvudskär där man fiskade och också la in sill för vintern. Fisket i det yttre havsbandet var en viktig inkomstkälla. Med merparten av fisket åkte man till fastlandet för att där byta till sig brödsäd. Taxan var i regel två tunnor säd för en tunna fisk.

Under 1600-talet bildades flera säterier i skärgården. Det innebar att den mesta av marken hamnade under adeln som i sin tur arrenderade ut marken till skärgårdsborna, det gällde både jord- och fiskevatten.

En händelse som kom att påverka skärgårdsborna och bebyggelsemönstret i skärgården var rysshärjningarna sommaren 1719. Ryssarna härjade längs med ostkuset, från Gävle i norr till Norrköping i söder. Runt Stockholm blev skärgården illa ansatt. Anledningen till detta var att det svenska försvaret valde att retirera till fastlandet för att bättre kunna försvara huvudstaden. Skärgården lämnades därför åt sitt öde. Ryssarna brände ner i princip all bebyggelse på öarna. En av de få öar som klarade sig var Jutholmen som låg i skottlinjen för Dalarö skans och därmed skrämde bort ryssarna. Syftet med ryssarnas härjningar var att avsluta det Nordiska kriget som pågått sedan år 1700 och därmed försvaga det svenska stormaktsväldet.

Att ta sig fram med båt i skärgården har aldrig varit lätt. De många grunden och skären gjorde det svårt för de som var obekanta med området att ta sig fram. Under 1600-talet skapade därför staten ett lotssystem. Alla fartyg från utlandet skulle först angöra en lotsstation. Detta för att få hjälp att navigera sig fram i skärgården, men det var

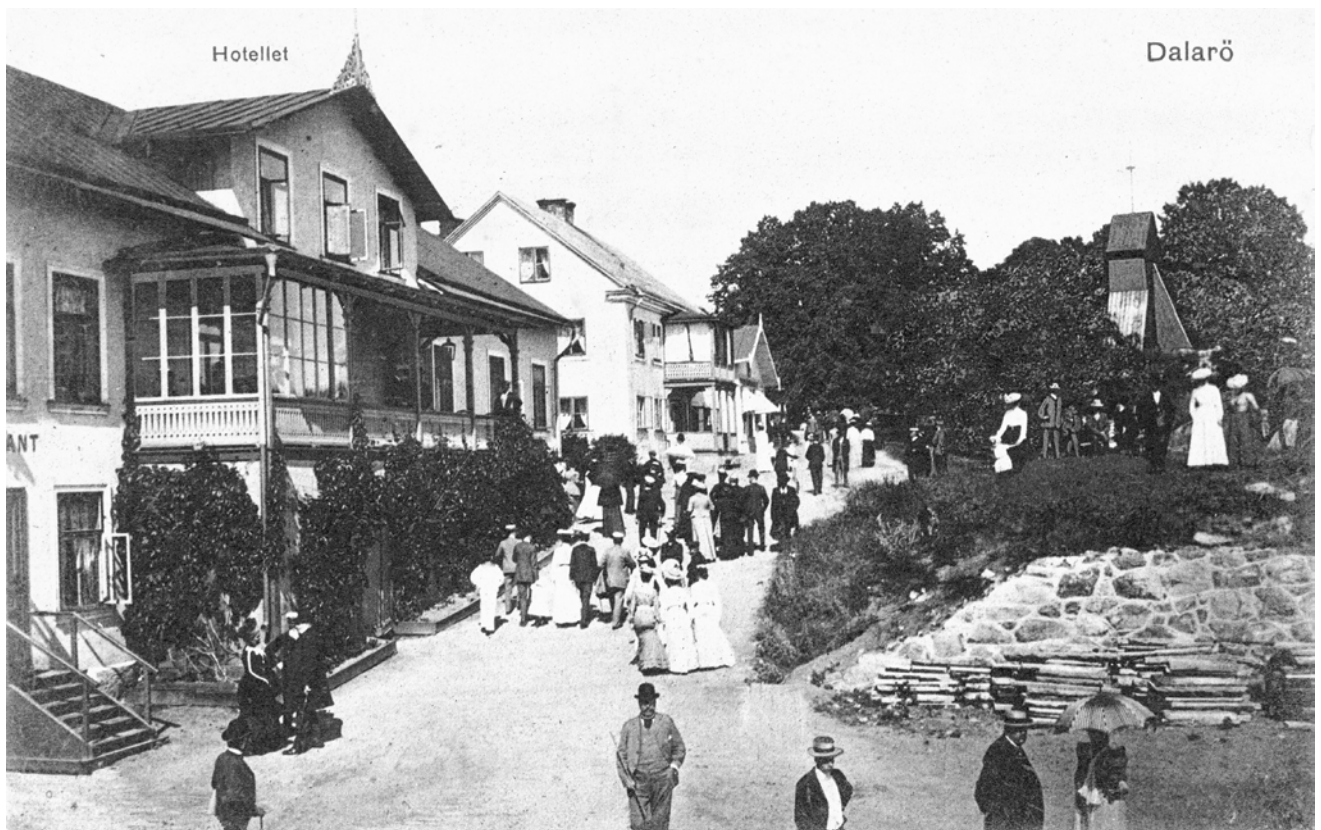
också ett effektivt sätt att kontrollera båtarna som kom till Sverige samt för att ta tull på utländska varor. Tull- och lotsverksamheten var därför nära sammankopplad. Dalarö och Jutholmen fick tull- och lotsverksamhet redan på 1600-talet, på 1800-talet fick även Huvudskär en lots- och tullstation.

Under 1800-talet förändrades förutsättningarna radikalt för skärgårdsborna. Fisket gav inte längre samma avkastning. Fisket började sina samtidigt som man fick konkurrens av det rika fisket från Göteborg som nu snabbt kunde fraktas till ostkusten med hjälp av järnvägen. Samtidigt började jordbruket i skärgården rationaliseras. Många godsägare valde att samla jordbruket under större gårdar istället för att arrendera ut jordbruket i mindre delar. Skärgården började sakta avfolkas. Människorna flyttade in till städerna för att ta lönearbete inom industrin.

Parallellt med jordbrukets nedrustning började ångbåtarna trafikera skärgården och med ångbåtarna kom sommargästerna. Skärgården kom nu att för många bli ett semesterparadis. Runt sekelskiftet 1900 byggde ett flertal de välbeställda familjerna i Stockholm sommarvillor på öarna i skärgården, ett sådant exempel är Thielska villan på Fjärdlång. Skärgården blev en tillflyktsort för de välbeställda och kultureliten. Bland annat August Strindberg och Ernst Thiel spenderade tid på Fjärdlång och Huvudskär.

I takt med att den lagstadgade semestern infördes på 1930-talet fick fler människor möjlighet att besöka skärgården. Från 1930-talet och framåt byggdes många sportstugor på öarna. Detta ledde till en motreaktion under 1960-talet en motreaktion mot den snabba exploateringen av skärgården och flera naturreservat, som till exempel på Fjärdlång och Nättarö, inrättades för att bevara det öppna landskapet.

Ytterligare en viktig berättelse i skärgårdens historia är militärens närvaro under 1900-talet. Efter andra världskriget blev Sveriges gräns mot öster och dåvarande Sovjetunionen återigen känslig. Skärgården blev därmed en strategisk plats för militären. På öar som Nättarö, Huvudskär, Utö, Muskö blev militärens arbete ett viktigt inslag. Underjordiska bergrum sprängdes fram och vägar skapades som skulle kunna bära bandvagnar. Stora delar av öarnaspärrades också av för allmänheten. I takt med militärens nedrustning under 1990-talet och 2000-talet blev tidigare stängda delar av öarna åter öppna och militärens närvaro minskade.



Dalarö hotell vid slutet av 1800-talet. Foto: okänd, Haninge kommuns bildarkiv.



Dalarö badsällskap 1866. Foto: okänd, Haninge kommuns bildarkiv.

Skärgårdens förhistoria

Skärgårdens förhistoria är nära sammankopplad med landhöjningen. För 4000 år sedan låg strandlinjen omkring 25-30 meter över den nuvarande havsytan. Stora delar av skärgården låg därmed under vatten och endast ett par mindre öar, kobbar och skär var synliga. Några bosättningar fanns förmodligen inte. Men det är möjligt att stenåldersmänniskorna som fanns på Södertörn kan ha besökt skärgården under jakt- och fiskefärder.

De äldsta spåren efter bosättningar i skärgården kan dateras till bronsålder, ca 1800-500 f. Kr och har hittats på Ornö. Då hade skärgården, med hjälp av landhöjningen, börjat få den form den har idag. Men det var först under vikingatiden (ca 800-1100 e. Kr.), i slutet av forntiden, som skärgården började befolkas på allvar. Muskö och Utö koloniserades först. Gravarna på öarna visar att befolkningen var väldigt liten. Bebyggelsen på öarna har i regel också legat kvar på samma plats sedan vikingatiden.

De fornlämningstätaste öarna i skärgården är främst de stora öarna i skärgården som Muskö, Ornö och Utö. På Nåttarö har ett flertal stenugnar, så kallade ryssugnar, identifierats. En ryssugn är en enkel, kallmurad stenugn och ordet används framförallt för ugnar som påträffas i havsbandet. I Stockholms skärgård finns det runt 400 ugnar. Att de fått namnet ”ryss” beror på att de kopplats samman med rysshärjningarna på 1700-talet då ryska trupper brände och plundrade längs Östersjökusten..

Enligt traditionen bakades det ryska mörka brödet i ugnarna. Men det har blivit ifrågasatt om alla dessa ugnar verkligen kan härstamma från ryssarna.

En studie över vart ugnarna ligger i skärgården visar dock att deras utbredning stämmer ganska bra med hur de ryska trupperna rörde sig. Men det är i och med detta inte omöjligt att ryssarna faktiskt använde ugnar som redan fanns på plats och brukades av skärgårdsbefolkningen. Det är väldigt få ugnar som är arkeologiskt undersökta och de få som undersökts har inte gett mer information än att de verkar ha använts vid flera tillfällen eftersom stenarna är så hårt sönderbrända

På Nåttarö finns även fornlämningar efter husgrunder och befästningar som är från nyare tid, det vill säga att de är daterade efter 1520-talet.

På Huvudskär finns ett flertal fornlämningar där majoriteten består av husgrunder. Med största sannolikhet rester efter alla de bodar som funnits på skären när säsongsfisket var som mest aktivt på Huvudskär.

På Fjärdlång finns enbart ett par stensättningar från järnåldern. En av dem ligger dock nära den gamla gården vilket indikerar att platsen har en lång kontinuitet.



Husgrund vid Ålandsskär 2019. Foto: Helena Wärnhjelm, Haninge kommun.



Illustrationer av lämningstypen stensättning och en så kallad ryssugn.
Illustration: WSP, Ezequiel Pinto-Guillaume

Att främja kulturmiljön i skärgården

För att kulturmiljön i skärgården även i fortsättningen ska kunna läsas och upplevas är det viktigt att förutsättningarna finns för ett fortsatt bruk av miljöerna. En viktig målsättning för att främja kulturmiljön är att kontinuerligt vårda landskapet.

Förvaltningen och den framtida planeringen bör utgå från de kulturhistoriska värden på platsen. På många platser är berättelserna tydligt avläsbara. Landskapet har fortfarande en äldre karaktär. Det gör också kulturlandskapet sårbart för oförsiktiga förändringar. Kulturmiljön har i de flesta fall en tålighet för tillägg och utveckling, men förändringar

bör göras med respekt för landskapets karaktär och kulturhistoriska värde.

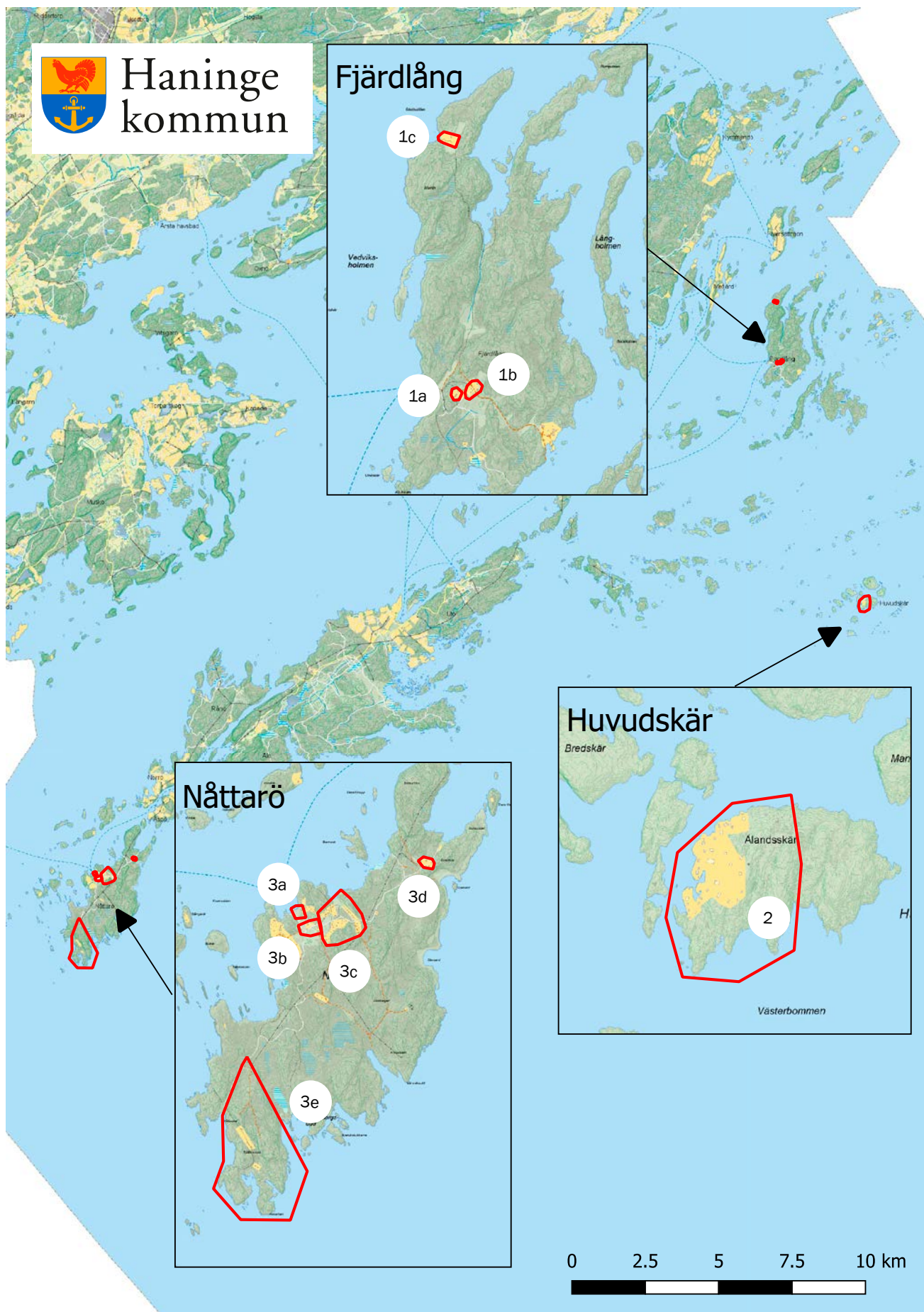
För att främja skärgårdens kulturmiljökaraktär bör också stort fokus läggas på material och färgval liksom volymverkan för att inte förstöra det uttryck som gör skärgårdens kulturmiljöer så speciella och uppskattade.



Vy över Huvudskär 2019. Foto: Helena Wärnhjelm, Haninge kommun.

Generella råd och riktlinjer

- Placera den nya bebyggelsen/byggnaden så att den naturligt kompletterar den befintliga bebyggelsen.
- Ny bebyggelse bör inte placeras på jordbruksmark, utan istället i utkanten av ett skogsparti eller höjd i terrängen.
- Placera ny bebyggelse efter befintliga strukturer och vägnät. .
- Anpassa den nya bebyggelsen/byggnaden till den omgivande miljön, både vad gäller placering och utformning. Färgsättningen bör vara faluröd och bebyggelsens skala bör återknyta till de traditionella enkel- och parstugorna.
- Huvudbyggnader och permanentbostadshus kan med fördel uppföras i två våningar. Traditionellt brukar bebyggelse i två plan vara lika breda som höga och bebyggelse i ett plan var dubbelt så breda som höga
- Flacka eller branta tack är ovanliga på landsbygden, för att få en bra volymverkan är en taklutning på cirka 30 grader att rekommendera
- I skärgården är det vanligaste fasadmaterialet trä, där stående locklistpanel är det vanligaste fasadmaterialet. Både tegel och plåtfasader är svåra att passa in inom skärgårdens bebyggelse.
- I äldre byggnadstradition placeras fönstren symmetriskt och är kvadratiska eller rektangulära stående format. Mittposten är en viktig del för uttrycket av ett fönster. Detta bör beaktas vid om- och nybyggnation
- Platsens naturvärden är viktiga att beakta så som exempelvis äldre uppvuxna träd och enbackar.
- Andra element som är viktiga att beakta i miljön är exempelvis stengärdesgårdar, ängs- och betesmark samt öppna fält.
- Tomten bör utformas efter naturliga avgränsningar på platsen, exempelvis en väg, gärdesgård, längs ett skogsbryn eller mellan obrukbar och brukbar mark.
- Minimera markarbete, där markens naturliga förhållanden förändras. Skärgården har en speciell topografi som ger den dess karaktär. Detta innebär att byggnaden bör anpassas till den befintliga terrängen, med höjdskillnader och berg i dagen. Sprängning, schaktning och fyllning bör undvikas i möjligaste mån.
- Vid en kuperad tomt kan husen byggas med förhöjd sockel eller källarvåning. Detta för att bygganden ska anpassas till den rådande terrängen.
- Inom landsbygdens byggnadstradition finns flera komplementbyggnader för olika funktioner, dessa uppförs i regel fristående från bostadshuset. Bygg inte samman garage och huvudbyggnad. Placera gärna gårdsbyggnaderna så att de bildar en gårdsform tillsammans med huvudbyggnaden.
- Komplementbyggnader bör helst ha en något smalare utformning med nocken i husets längdriktning.
- Vid renovering ska i möjligaste mån traditionella material och tekniker användas.



Identifierade särskilt värdefulla kulturmiljöer

1. Fjärdlång

1a Skogsbyn

4b Kroka

4c Ryssnäs

2. Huvudskär

3. Nåttarö

3a Nåttarö hamn

3b Nåttarö gård

3c Sportstugeområdet

3d Östermar

3e Militärens spår

NÅTTARÖ

Nåttarö ligger på gränsen till Nynäshamns kommun och utgör Haninge kommuns sydligaste skärgårdsö. Ön består huvudsakligen av barrskog, men här finns också flera sandstränder som Stora sand och Skarsand. Bebyggelsen på ön har främst koncentrerats till den centrala och norra delen av ön. Den södra delen av ön har under stora delar av 1900-talet varit militärt försvarsområde och därmed stäng för allmänheten.

Nåttarö omnämns redan på 1200-talet i farledsbeskrivningen av kung Valdemars segelled under namnet Nutarn. Vad namnet betyder finns det flera teorier om. En teori är att Nåttarö skulle syfta på hassellundarna på ön. En annan teori är att förledet ”not” skulle syfta på ett äldre fiskeredskap.

När Nåttarö började bebos är oklart, de flesta arkeologiska spåren på ön är från nyare tid. Men på 1600-talet vet vi med säkerhet att ön var befolkad då Nåttarö benämns som frälsegård 1601. Torpet Östmar på öns norra del har också funnits sedan 1600-talet. Nåttar har ägst av flera olika friherrar, bland annat hade bröderna Reutersköld en gård på ön under 1700-talet.

Under Rysshärjningarna 1719 drabbades ön hårt och frälsegården brändes ner till grunden. Enligt sägnen ska torpet Östmar ha klarat sig då ryssarna själva bodde i stugan.

Under 1800-talet köptes ön i omgångar av olika affärsmän och bankirer som ville bygga sommarvillor på ön, det skedde dock aldrig. August Strindberg ska ha befunnit sig på ön 1890 och där målat sin ”Infernotavla”.

På Nåttarö bedrevs skärgårdsjordbruk långt in på

1900-talet och helårsboende fanns på ön fram till 1940-talet. I takt med militärens upprustning under kalla kriget blev Nåttarö hals, på södra Nåttarö ett militärt skyddsområde. Idag är området öppet för allmänheten, men spår efter den militära närvaron så som baracker, hårdgjorda vägar och igenmurade bergrum är synliga.

Jordbruket på Nåttarö lades ned på 1940-talet i samband med att ön tillsammans med Ålö och Rönö såldes till Stockholms stad i rekreationssyfte. Sedan 1998 äger Skärgårdsstiftelsen ön och sedan 2008 är ön naturreservat.

Förhållningssätt för Nåttarö

Vid sidan av riktlinjerna för skärgården på s. 13 ska följande beaktas:

- Förutsättningar för att behålla Nåttarö som ett rekreativt område bör skapas
- Nya vägar bör inte anläggas
- Hårdgjorda ytor bör inte anläggas
- Det öppna landskapet runt Nåttarö gård Östermar bör värnas
- Spåren efter militärverksamheten på ön bör synliggöras
- Nåttarös historia och de fysiska spår som finns kvar bör värnas
- Områdesbestämmelser med rivningsförbud och utökad lovplikt för fasadändringar bör tas fram för att skydda bebyggelsen på Nåttarö.

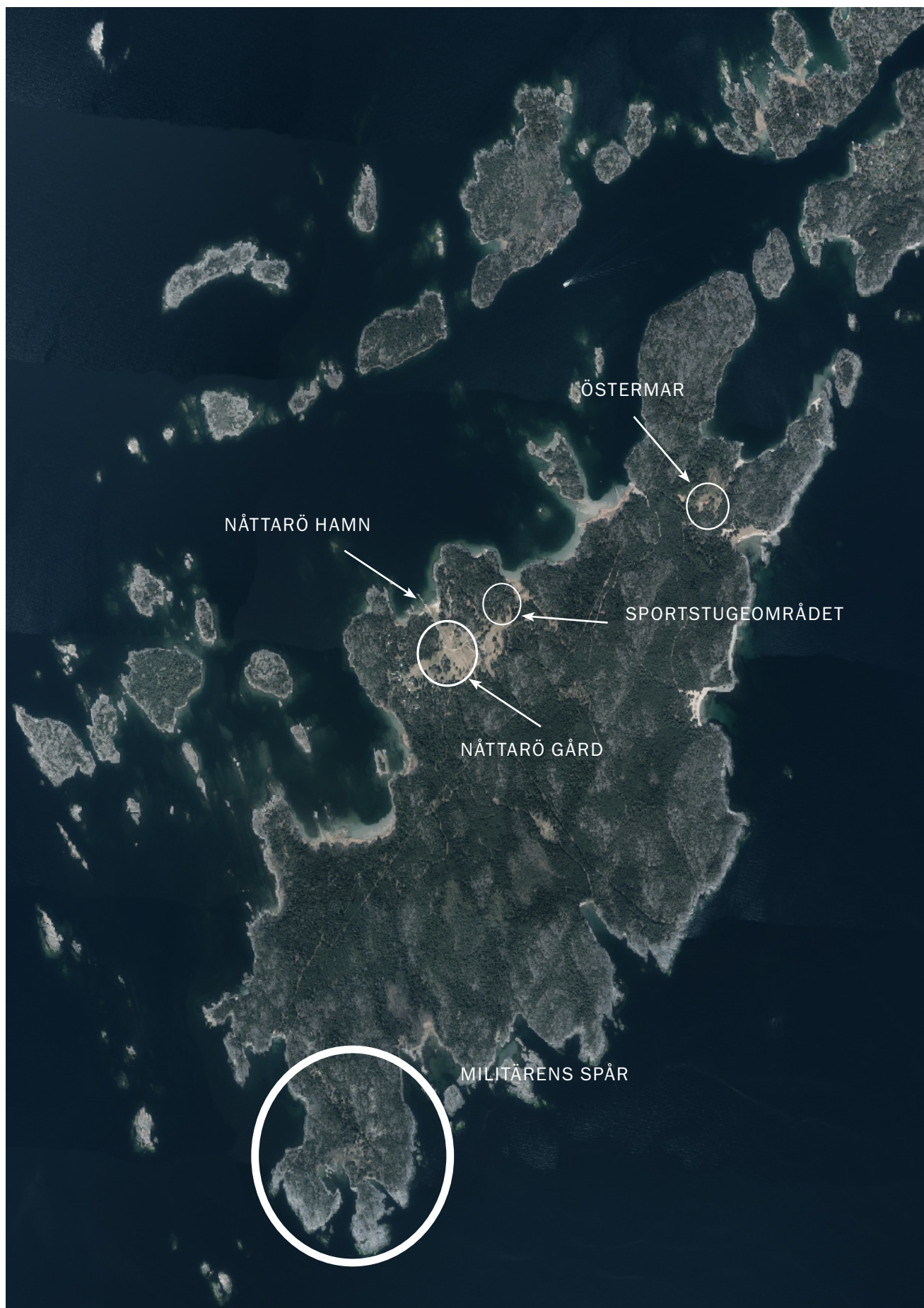
Drottningstugan

År 1640 ska Änkedrottningen Maria Eleonora under sin flykt från Sverige befunnit sig några dygn på Nåttarö. Maria Elenora var gift med Gustav II Adolf. När han stupade vid Lützen 1632 uppstod en maktkamp mellan änkedrottningen och Sveriges riksråd Axel Oxenstierna. Maria Eleonora ansågs inte vara pålitlig samt ha ett dåligt inflytande över sin dotter Kristina. Att Maria Elenora flitigt brevväxlade med kung Kristian IV av Danmark uppskattades inte. Maria Eleonoras brev började därför övervakas liksom alla hennes förhävanden. Hon blev även bannlyst från den förmyndarregering som tillträdde efter kungens död då dottern Kristina ännu inte var myndig. Förmyndarregeringen beslutade tillslut att separera på mor och dotter permanent. Maria Eleonora fördes till Gripsholms slott där hon levde ett isolerat liv. Hon ville flytta hem till Tyskland, något förmyndarregeringen förbjudit. Tillsammans med Kung Kristian IV av Danmark smed hon därför en plan för hur hon skulle ta sig ut ur landet.

I juli 1640 flydde drottningen förklädd till piga tillsammans med en tjänarinna. De red till Trosa, där enligt sägnen, en bonde från Nåttarö tagit med dem från Trosa till Nåttarö. På Nåttarö ska drottningen ha väntat i ett par dygn på en båt som hämtade upp henne och förde henne till den danske kungens skepp. Enligt sägnen ska Maria Eleonora ha gömt sig i "Drottningstugan" på ön för att inte bli upptäckt. En liten grotta på öns östra sida. Under sin flykt ska hon ha haft med sig ett dyrbart juvelskrin som innehållit Gustav II Adolfs hjärta. Innan hon lämnade ön grävde hon ner skrinet utanför grottan. Maria Eleonoras flykt lyckades och hon kom till Danmark och därefter Tyskland. Den stackars Nåttaröbonden gick det dock sämre för. Han ska ha hämtats till Stockholm där han sedan avrättades. Maria Eleonora återvände till Sverige 1648 när hennes dotter, Drottning Kristina, regerade över Sverige.



Drottningstugan 2019, den grotta där änkedrottningen Maria Eleonora ska ha gömt sig enligt sägnen.
Foto: Helena Wärnhjelm, Haninge kommun.



NÅTTARÖ HAMN

- Särskilt värdefullt bebyggelseområde

Nåttarö hamn är det första som möter en besökare till ön. Vid bryggan möts man av Nåttarö sjöbod som blivit synonymt med ön. I hamnområdet finns även en sjökrog och ett flertal bodar.

Motiv för bevarande

Hamnen utgör en typisk skärgårdsbebyggelse med de byggnader och funktioner som är typiskt för skärgårds- hamnar. Hamnen berättar också om öns funktion som rekreationsområde genom funktioner som sjökrog och kiosk. Bland hamnens byggnader går också att se det stora tidsdjup som finns på Nåttarö med den äldre knut- timrade sjöboden och den senare hamnkrogen från sekelskiftet 1900.

Förhållningssätt för Nåttarö hamn

Vid sidan av riktlinjerna för Nåttarö på s. 16 ska följande beaktas:

- Den utpekade helhetsmiljön bedöms utgöra särskilt värdefull kulturmiljö och bör därför handläggas enligt PBL 8 kap. § 13 och PBL 9 kap. § 4d.
- Eventuell ny bebyggelse ska placeras med stor känslighet till den rådande byggnadsstrukturen på platsen.
- Eventuella tillkommande byggnader/tillbyggnader bör avfärgas med äkta slamfärg i faluröd kulör alternativt annan kulör, exempelvis gul linoljefärg om denna återfinns på någon annan byggnad på fastigheten.
- Takmaterial bör utgöras av lertegel.
- Taken bör vara av sadeltak cirka 27 - 38 grader.
- I äldre byggnadstradition placeras fönstren symmetriskt och är kvadratiska eller rektangulära stående format. Mittposten är en viktig del för uttrycket av ett fönster.
- Ursprungliga fönster bör bevaras och underhållas med traditionella material och metoder.
- Minimera markarbete, då markens naturliga förhållanden förändras. Byggnader bör anpassas till den befintliga terrängen, med höjdskillnader och berg i dagen. Sprängning, schaktning och fyllning undviks.



Nåttarö sjöbod 2019. Foto: Helena Wårnhjelm, Haninge kommun.



Vy över Nåttarö hamn 2019. Foto: Helena Wärnhjelm, Haninge kommun.



Nåttarö krog 2019. Foto: Helena Wärnhjelm, Haninge kommun.

NÅTTARÖ GÅRD

- Särskilt värdefullt bebyggelseområde

Nåttarö gård ligger centralt placerad på ön. Till gården hör ett flertal byggnader. En mangård, en lada, ett undantag och ett flertal mindre stugor.

Motiv för bevarand

Gården utgör det sista aktiva jordbruket på ön och är ett typiskt exempel på ett skärgårdsjordbruk. Gårdsstrukturen är tydligt avläsbar och välbevarad med mangårdsbyggnaden i centrum och ekonomibygnader runt omkring. Byggnaderna följer den traditionella byggnadsstilen för skärgårdens byggnader med timrade hus, träpanel och rödslamfärg samt tak av tegel. Placeringen av gården mitt på ön är också typisk för skärgårdsjordbruket liksom gårdskomplex med många olika byggnader.

Förhållningssätt för Nåttarö gård

Vid sidan av riktlinjerna för Nåttarö på s. 16 ska följande beaktas:

- Den utpekade helhetsmiljön bedöms utgöra särskilt värdefull kulturmiljö och bör därför handläggas enligt PBL 8 kap. § 13 och PBL 9 kap. § 4d.
- Eventuell ny bebyggelse ska placeras med stor känslighet till den rådande byggnadsstrukturen på platsen.
- Eventuella tillkommande byggnader/tillbyggnader bör avfärgas med äkta slamfärg i kulör falurödfärg.
- Takmaterial bör utgöras av lertegel.
- Taken bör vara sadeltak cirka 27 - 38 grader.
- I äldre byggnadstradition placeras fönstren symmetriskt och är kvadratiska eller rektangulära stående format. Mittposten är en viktig del för uttrycket av ett fönster.
- Ursprungliga fönster bör bevaras och underhållas med traditionella material och metoder.
- Minimera markarbete, då markens naturliga förhållanden förändras. Byggnader bör anpassas till den befintliga terrängen, med höjdskillnader och berg i dagen. Sprängning, schaktning och fyllning undviks.



Mangårdsbyggnaden på Nåttarö gård 2019. Foto: Helena Wärnhjelm, Haninge kommun.



En stuga tillhörande Nåttarö gård 2019.
Foto: Helena Wärnhjelm, Haninge kommun.



Nåttarö gårds lada 2019.
Foto: Helena Wärnhjelm, Haninge kommun.



Äldre ladugårdsbyggnad vid Nåttarö gård 2019.
Foto: Helena Wärnhjelm, Haninge kommun.



Äldre stuga vid Nåttarö gård, förmodligen det gamla undantaget.
Foto: Helena Wärnhjelm, Haninge kommun.

Sportstugeområdet

- Särskilt värdefullt bebyggelseområde

Sportstugeområdet är placerat centralt på ön. Stugorna har med stor känslighet för naturen, placerats in i terrängen i skogsbrynen. Flera av stugorna är från mitten av 1900-talet och håller hög kvalitet i utförande och materialval.

Motiv för bevarande

Sportstugorna berättar om Nåttarös omvandling till fri-luftsområde under 1900-talet. Sportstugorna är ovanligt välbehållna med flera originaldetaljer från 1950-talet. De är också placerade i naturen med känslighet för vegetationen.

Förhållningssätt för Sportstugeområdet

Vid sidan av riktlinjerna för Nåttarö på s. 16 ska följande beaktas:

- Den utpekade helhetsmiljön bedöms utgöra särskilt värdefull kulturmiljö och bör därför handläggas enligt PBL 8 kap. § 13 och PBL 9 kap. § 4d.
- Eventuell ny bebyggelse ska placeras med stor känslighet till den rådande byggnadsstrukturen på platsen.
- Eventuella tillkommande byggnader/tillbyggnader bör avfärgas med äkta slamfärg i kulör falurödfärg.
- Takmaterial bör utgöras av lertegel.
- Taken bör vara sadeltak med cirka 27 - 38 grader.
- I äldre byggnadstradition placeras fönstren symmetriskt och är kvadratiska eller rektangulära stående format. Mittposten är en viktig del för uttrycket av ett fönster.
- Ursprungliga fönster bör bevaras och underhållas med traditionella material och metoder.
- Minimera markarbete, då markens naturliga förhållanden förändras. Byggnader bör anpassas till den befintliga terrängen, med höjdskillnader och berg i dagen. Sprängning, schaktning och fyllning undviks.



Sportstugeområdet med stugor från 1900-talets mitt. Foto: Helena Wärnhjelm, Haninge kommun.



Sportstuga på Nåttarö 2019. Foto: Helena Wärnhjelm, Haninge kommun.



Båten Nåttarö vid Nåttaröbrygga 1955 anländer med sommargäster. Foto: Lennart Sjöblom, Sjöhistoriska museet.

Östermar

- Särskilt värdefullt bebyggelseområde

Torpet Östermar befinner sig på norra Nåttarö och utgör den äldsta byggnaden på ön. Torpet är knuttimrat och har sedan fått en locklistpanel. Fasaden är rödslammad och taket består av enkupigt lertegel.

Motiv för bevarande

Torpet utgör den äldsta byggnaden på ön och är från 1600-talet. Torpet är därmed det sista spåret efter de äldre skärgårdstorpren på ön. Torpet är välbevarat med flera originaldetaljer.

Förhållningssätt för Östermar

Vid sidan av riktlinjerna för Nåttarö på s. 16 ska följande beaktas:

- Den utpekade helhetsmiljön bedöms utgöra särskilt värdefull kulturmiljö och bör därför handläggas enligt PBL 8 kap. § 13 och PBL 9 kap. § 4d.
- Takmaterial ska utgöras av lertegel
- Fasaden ska avfärgas med slamfärg i kulör falurödfärg.
- Ursprungliga byggnadsdetaljer som fönster och dörrar ska bevaras.
- Östermar tål inte någon utbyggnad.



Torpet Östermar 2019. Foto: Helena Wärnhjelm, Haninge kommun.

Militärens spår

- Särskilt värdefullt bebyggelseområde

Under 1900-talet var Nåttarö en av militärens baser. Idag finns ett igenförseglat bergrum, militära baracker och ett flertal hårdgjorda vägar som berättar om militärens närvaro på ön.

Motiv för bevarande

Militärens spår i landskapet utgör en viktig 1900-tals berättelse om Nåttarö. De berättar om hur skärgården under lång tid dominerades av militären och dess upprustning under Kalla kriget. Nåttarö, liksom många andra öar i skärgården, var strategiskt viktiga platser för den svenska militären i försvaret mot Ryssland.

Förhållningssätt för Militärens spår

Vid sidan av riktlinjerna för Nåttarö på s. 16 ska följande beaktas:

- Den utpekade helhetsmiljön bedöms utgöra särskilt värdefull kulturmiljö och bör därför handläggas enligt PBL 8 kap. § 13 och PBL 9 kap. § 4d.
- De vägar som anlagts av militären med sprängsten bör underhållas.
- Skyltar eller annan informationsinsats bör tas fram för att lyfta platsens historia.
- Information om militärens roll på ön bör synliggöras på Nåttarö



En av militärens vägar vid Nåttarö halv 2019.
Foto: Helena Wärnhjelm, Haninge kommun.



Militären använde sprängsten för att hårdgöra vägarna. Foto: Helena Wärnhjelm, Haninge kommun.



Militärens igenbomnade baracker på Nåttarö. Foto: Helena Wärnhjelm, Haninge kommun.

HUVUDSKÄR

Huvudskär utgörs av ett flertal mindre öar i skärgårdens yttre havsband. De två största öarna är Lökskär och Ålandsskär. Det är på Ålandsskär som den nuvarande bebyggelsen finns. Öarna har mager växtlighet och består främst av gnejsgranit. Huvudskärs placering som den sista utposten innan öppet hav har haft stor betydelse för de olika verksamheter som funits på öarna.

Huvudskär var det viktigaste fiskeläget för de boende i Stockholms skärgård från 1400-talet till och med 1700-talet. För skärgårdsbönderna var det viktigt att dryga ut jordbruket med jakt av sjöfågel och fiske. Den fisk som behövdes för hushållsbehoven fiskades nära hemmen. Men två gånger om året, från pingst till juni och från rötmånad till Mickelsmäss, åkte skärgårdsborna ut till det yttre havsbandet för att fiska. Huvudskär var det viktigaste fiskeläget, vilket även speglas i platsens namn Huvudskär. Under fiskeperioderna bodde skärgårdsbönderna på Huvudskär i små bodar. De fornlämningar som idag finns på öarna är rester efter dessa bodar.

Dagarna i fiskeläget spenderades med att fiska och salta in den fisk som fångats. När fiskeperioden var över åkte man med sin fångst till byar och städer på fastlandet för att sälja fisken. Fisken byttes oftast mot säd. En tunna fisk kostade i regel två tunnor säd. Fisket var därmed en viktig inkomstkälla för skärgårdsbönderna. Huvudskärs roll som centrum för fiske höll i sig till 1700-talet då strömmingtillgången började minska samtidigt som skärgårdsbönderna fick konkurrens av av den bohusländska sillen. Under Rysshärjningarna 1719 brändes alla fiskebodar ned. Fiskesamhället byggdes upp igen, men återhämtade sig aldrig.

Under 1800-talet började en ny period i Huvudskärs historia. Huvudskärs placering längst ut i skärgårdsbandet gjorde ön till en tacksam placering för statens administrativa funktioner i syfte att kontrollera infarten till huvudstaden. Huvudskär blev nu fyrplats med tull-, lots- och fyrpersonal. Den bebyggelse som idag finns på Huvudskär är främst från denna tid. En tullstation byggdes, liksom bostäder för de familjer som bemannade de olika ämbetena. En skola byggdes också för öns barn. På 1910-talet fanns det fyra tullfamiljer, fyra lotsfamiljer och

två fyrvaktarfamiljer på Huvudskär. Under 1940-talet avfolkades ön då farleden mot Stockholm upphörde att trafikeras i samband med andra världskriget.

Efter andra världskrigets slut inrättades en militärbas på Huvudskär. Detta resulterade i att halva ön spärrades av och blev militärt skyddsområde. Militären lät uppföra sin bas i ett, idag förseglat, bergrum och en hårdgjord väg skapades på ön för att militärens bandvagnar med enkelhet skulle kunna ta sig fram.

Huvudskär är naturreservat sedan 1970-talet och idag utgörs alla byggnader av sommarbostäder. Huvudskärsöarna förvaltas av Skärgårdsstiftelsen.

Förhållningssätt för Huvudskär

Vid sidan av riktlinjerna för skärgården på s. 13 ska följande beaktas:

- Områdesbestämmelser med rivningsförbud och utökad lovplik för fasadändringar bör tas fram för att skydda bebyggelsen på Huvudskär.
- Nya vägar bör inte anläggas
- Hårdgjorda ytor bör inte anläggas
- Ny bebyggelse ska tillfogas väldigt restriktivt och ska underordna sig den befintliga bebyggelsen i form och volym
- Militärens historiska på Huvudskär bör lyftas fram och synliggöras



HUVUDSKÄR -
SÄRSKILT VÄRDEFULLT
BEBYGGELSEOMRÅDE



Vy över Huvudskär 2019. Foto: Helena Wärnhjelm, Hanninge kommun.

Huvudskärsstadgan

Att fiska vid Huvudskär var tillåtet för alla som betalat sin skatt. Det var dock så många som valde att fiska vid Huvudskär att riddaren av Hammersta, Erengesie Nilsson d.y, fick i uppdrag av kung Karl Knutsson (Bonde) att uppteckna en stadga för platsen. Syftet med stadgan var att skapa regler för fisket. Erengesie Nilsson kom till Huvudskär 24 augusti 1450 för att upprätta stadgan. I och med stadgan reglerades strömmingsfisket. En hamnfogde hade i uppdrag att uppta skatt i natura, en del av all den fisk som bönderna fick skulle gå till kronan.

Stadgan var också en ordningslag som fastslog vilka regler som gällde på Huvudskär under fiskesäsongen och vilka straffsatserna var om man bröt mot dem. Stadgan blev Sveriges första hamnskråstadga och kom att bli förebild för många stadgor framöver.



Vy över Huvudskär 1898. Foto taget i samband med "Kabelexpedition Gotland-Dalarö". Foto: okänd, Tekniska museet.



Tullstämpel från Huvudskär.
Foto: Peter Segemark, Nordiska museet.



Tullhuset vid Huvudskär 2019.
Foto: Helena Wärnhjelm, Haninge kommun.

Riksintresse för kulturmiljövården

Huvudskär [AB 603] (Ornö sn)

Motivering:

Skärgårdsmiljö, med en grupp öar i ytterskärgården, som speglar en viktig del av färgårdsbefolkningens försörjning. från medeltiden fram till 1719 var Huvudskär den mest betydande säsongsfiskeplatsen i Stockholms skärgård, under 1800-talets andra häft blev platsen en viktig lots-, tull- och fyrplats och öarna befolkades av sommargäster. (Fornlämningsmiljö).

Uttryck för riksintresset:

Lämningar från säsongsfiskeplatsens tid i form av bodgrundar och båtlämningar. Huvudskär och den täta bebyggelsen som ligger oregelbundet på de kala klipporna och som tagits i anspråk av sommargästerna. Hamnar, vägar och bebyggelsekoncentrationer.

Lagskydd:

Riksintresset regleras enligt Miljöbakens 3 kap §6.



Det gamla skolhuset på Huvudskär 2019. Foto: Helena Wärnhjelm, Haninge kommun.



Vy över Huvudskär 2019. Foto: Helena Wärnhjelm, Haninge kommun.

Huvudskär

- Särskilt värdefullt bebyggelseområde

Bebyggelsen på Huvudskär är idag koncentrerad till Ålandsskär, den största av Huvudskärsöarna. På Ålandsskär finns bebyggelse främst från 1800-talet. Byggnaderna är lika i sitt utförande. Alla byggnader är i trä med rödslammade väggar. De äldsta stugorna är knuttimrade medan de nyare byggnaderna har panel.

Motiv för bevarand

Huvudskär utgör Haningseskärgårdens sista utpost och har sedan 1400-talet varit ett centrum för skärgårdsbornas fiskenäring. På 1800-talet blev Huvudskär ett viktigt administrativt centrum för den svenska staten. Genom fyr-, lots- och tullstation kunde farvattnen in mot Stockholm kontrolleras. Under 1900-talet blev Huvudskär även en strategisk plats för den svenska militären samtidigt som ön förvandlades till ett rekreationsområde.

Bärande karaktärsdrag

- Huvudskär utgör en sammanhållen miljö där de olika byggnadernas gemensamma uttryck skapar en väl-sammanhållen helhet
- Byggnaderna har placerats där klipporna möjliggjort byggnadsgrunder
- Byggnaderna har träpanel och är målade i falurödfärg



Bagarstugan på Huvudskär 2019.
Foto: Helena Wärnhjelm, Haninge kommun.

Specifika förhållningssätt för Huvudskär

Vid sidan av de allmänna förhållningssätten för Huvudskär på s. 29 ska följande beaktas:

- Den utpekade helhetsmiljön bedöms utgöra särskilt värdefull kulturmiljö och bör därför handläggas enligt PBL 8 kap. § 13 och PBL 9 kap. § 4d.
- Huvudskär tål endast kompletterande byggnation såsom mindre tillbyggnader, om det bedöms lämpligt. Ny huvudbyggnad bör endast medges om en befintlig förstörts genom olyckshändelse.
- Eventuella tillkommande byggnader/tillbyggnader ska ha stående locklistpanel likt originalutförande på befintliga byggnader.
- Minimera markarbete, då markens naturliga förhållanden förändras. Skärgården har en speciell topografi som ger öarna sin karaktär. Detta innebär att byggnaden bör anpassas till den befintliga terrängen, med höjdskillnader och berghällar. Sprängning, schaktning och fyllning får inte tillåtas.
- I äldre byggnadstradition placeras fönstren symmetriskt och är kvadratiska eller rektangulära stående format. Mittposten är en viktig del för uttrycket av ett fönster. Detta bör beaktas vid om- och nybyggnation. Ursprungliga fönster bör bevaras och underhållas med traditionella material och metoder.
- Byggnadernas fasader bör avfärgas med äkta slamfärg i kulör falurödfärg.
- Takmaterial bör utgöras av svart papp eller lertegel i mer skyddade lägen.
- Flacka eller branta tak är ovanliga i skärgården, för att få en bra volymverkan är en taklutning för ett sadeltak på cirka 27 - 38 grader att rekommendera.
- Ursprungliga fönster bör bevaras och underhållas med traditionella material och metoder.
- Tillbyggnader i form av altaner och trädäck bör undvikas.
- Tryckimpregnerat virke bör undvikas.
- Tilläggsisoleringar bör undvikas.
- Antikvariskt sakkunnig ska anlitas vid ändringar och ev. nybyggnation.



Spår efter den militära verksamheten på Huvudskär. Foto: Helena Wärnhjelm, Hanninge kommun.



Stugor på Huvudskär. Foto: Helena Wärnhjelm, Hanninge kommun.



Äldre vy över Huvudskär. Foto: Hanninge bildarkiv.

FJÄRDLÅNG

Fjärdlång ligger beläget öster om Ornö och är en av de större skogsbeklädda öarna i den yttre skärgården. Ön består till stor del av barrskog och klippor. Oftast går skogen och klipporna enda ner till vattnet. Berggrunden består främst av gnejsgranit. Ön är avlång vilket också återspeglas i namnet Fjärdlång som betyder ”den långa ön i fjärden”.

Fjärdlång är förhållandevis fornlämningsfattigt. Det finns ett par stensättningar och husgrunder på ön. Förmodligen har Fjärdlång varit befolkad sedan slutet av järnåldern och tidig vikingatid. Från 1400-talet finns påtagliga belägg för bebyggelse, då fanns två gårdar på ön. De ingick i den morgongåva riddaren Eregisle Nilsson gav sin hustru Birgitta 1442.

Fjärdlång var fram till år 1533 ett kronohemman för att därefter övergå till frälsehemman åt Gudmund Persson Slatte på Tyresö. Skattelängderna visar att gården på Fjärdlång var värdefull då man betalade förhållandevis mycket skatt. På gården fanns bland annat flera djur. Fjärdlång fortsatte att blomstra till 1630-talet då boskapen

plötsligt halverades. Fjärdlångs gårdsbebyggelse låg på den södra delen av ön, nära Sandviken. Den centrala delen av ön användes som odlings- och ängsmark. På Norrö fanns ett torp och en foderlada var belägen på Ängsön.

Fjärdlång drabbades svårt av Rysshärjningarna 1719. Alla byggnader samt all skog på ön brändes ned. Fjärdlång återhämtade sig relativt snabbt och befolkningen ökade på ön fram till 1860-talet då öns befolkning, liksom stora delar av skärgårdsbefolkningen, började lämna skärgården för ett liv på fastlandet.

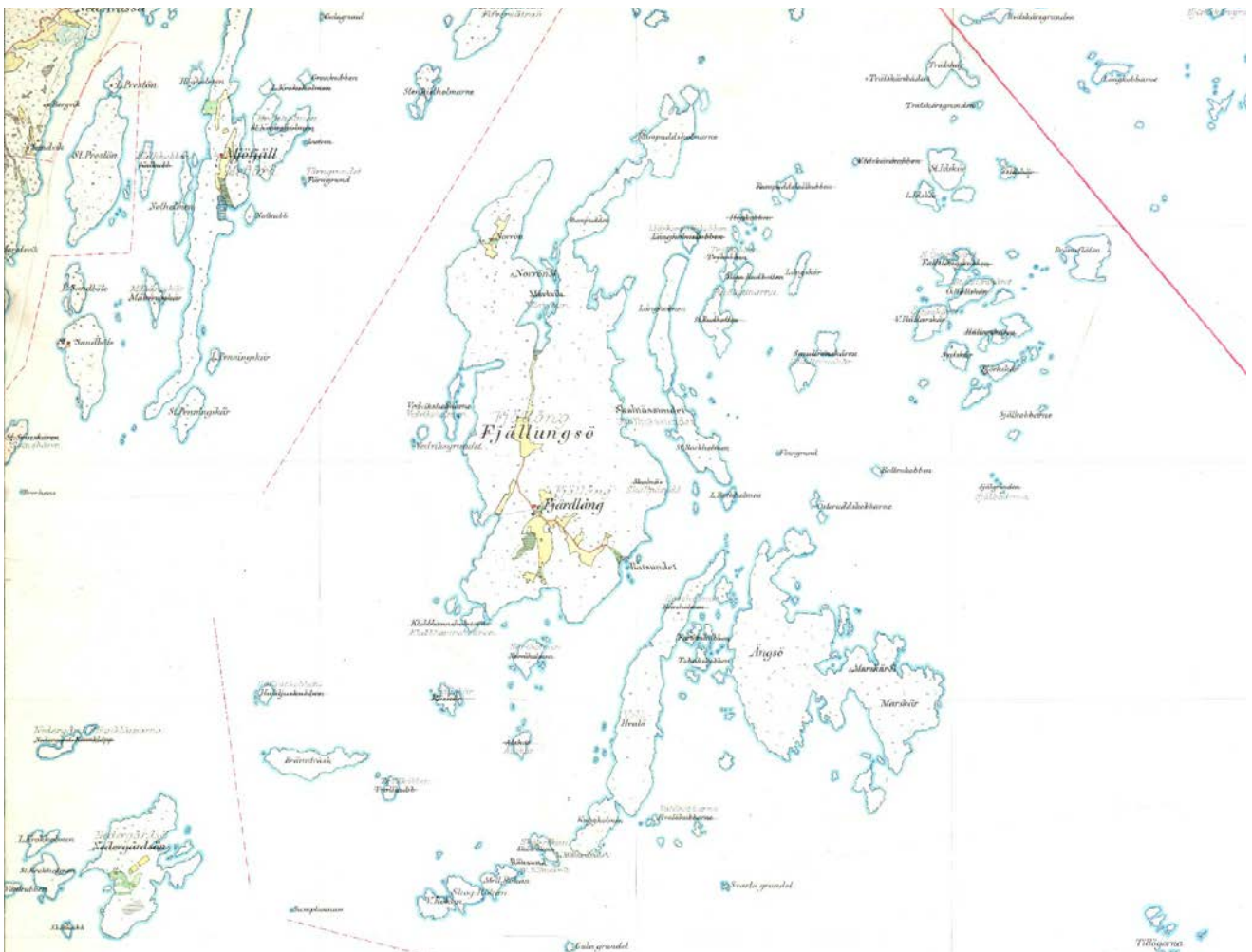
Under 1800-talet såldes Fjärdlång av Tyresö till Carl Peter Blom. Därefter kom ön att ägas av ett flertal familjer, bland annat familjen Wallenberg, för att 1909 köpas av finansmannen Ernset Thiel som inspirerats av Bruno Liljefors köp av Bullerön. Under tiden fortsatte bönderna på Fjärdlång att bruka marken på ön. Ön blev nu också en sommarö. Ernest Thiel lät uppföra Thielska villan 1915. Villan var välbesökt av dåtidens kulturelit. 1930 skänkte Ernest Thiel hela ön till sin son Tage Thiel som lät uppföra ytterligare en villa vid Södersjö.

Tage Thiel bodde på Fjärdlång permanent och försökte under sin tid skapa ett slags idealsamhälle på ön. Även under Tage Thiels tid besöktes ön av många av tidens kulturpersonligheter som Nils Ferlin och Lille-Bror Söderlund. Tage Thiel hamnade dock i ekonomisk kris och donerade därför ön 1942 till svenska staten för att den skulle användas i rekreationssyfte. Tage fortsatte dock att ha en nära relation till ön och vistades ofta där. Under 1900-talet andra hälften har även ett par sommarhus uppförts för uthyrning liksom några campingstugor. 1980 blev ön naturreservat. Gamla Fjärdlångsgård användes under en tid av Stockholms stad som lägergård. Huvudbyggnaderna har brunnit ner och idag finns ekonomibyggnader samt en bagarstuga kvar på gården. Idag förvaltas den södra delen av ön av Haninge kommun och Thielska villan är idag ett vandrarhem.

Förhållningssätt för Fjärdlång

Vid sidan av de förhållningssätten för skärgården på s. 13 ska följande beaktas

- Områdesbestämmelser med rivningsförbud och utökad lovplikt för fasadändringar bör tas fram för att skydda bebyggelsen på Fjärdlång.
- Det öppna odlingslandskapet på ön bör värnas och underhållas
- Information om platsen och dess bebyggelse bör tas fram och synliggöras på ön.
- Området är väldigt känsligt för ny bebyggelse.
- Nuvarande bebyggelse ska vårdas och underhållas



Häradsekonomiska kartan 1901-06 över Fjärdlång.





Thielska villan 2019. Foto: Helena Wårnhjelm, Haninge kommun.



Fjårdlångs gård 2019. Foto: Helena Wårnhjelm, Haninge kommun.



Norrörötpet 2019. Foto: Helena Wårnhjelm, Haninge kommun.

Thielska villan

- Särskilt värdefullt bebyggelseområde

Thielska villan ligger på den södra delen av Fjärdlång och utgör den största och den mest kända byggnaden på ön. Byggnaden är en tvåplansvilla och är i sitt uttryck ovanligt för ytterskärgårdens byggnader som ofta har en mindre byggnadsvolym.

Motiv för bevarande

Thielska villan utgör en viktig märkesbyggnad för ön. Den berättar om när skärgården och Fjärdlång omvandlades från landsbygd till en plats för rekreation. Skärgården var även en välbesökt plats för Sveriges kulturelit. Genom Ernest Thiels köp av Fjärdlång och uppförande av sitt Thielska villan blev också Fjärdlång ett besöksmål för den dåvarande kultureliten. Villans koppling till Ernest Thiel ger byggnaden ett personhistoriskt värde.

Förhållningssätt för Thielska villan

Vid sidan av förhållningssätten för Fjärdlång på s. 37 ska följande beaktas

- Den utpekade helhetsmiljön bedöms utgöra särskilt värdefull kulturmiljö och bör därför handläggas enligt PBL 8 kap. § 13 och PBL 9 kap. § 4d.
- Villans fasader ska avfärgas med äkta slamfärg i kulör falurödfärg.
- Takmaterial ska utgöras av lertegel.
- Ursprungliga byggnadsdetaljer som exempelvis fönster och dörrar ska bevaras och underhållas med traditionella material och metoder.



Thielska villan 2019. Foto: Helena Wärnhjelm, Haninge kommun.



Thielska villan någon gång på 1980-talet. Foto: Haninge bildarkiv.



Friggebodar vid Thielska villan. Foto: Helena Wårnhjelm, Haninge kommun.

Fjärdlångs gård, ”Tunet”

- Särskilt värdefullt bebyggelseområde

Fjärdlångs gård består idag av ett antal ekonomibyggnader utan mangård, då de brunnit ner. Gården är placerad mitt på Fjärdlång på en höjd med ekonomibyggnaderna på en sluttning. Bland ekonomibyggnaderna finns bland annat en större ladugård och en bagarstuga.

Motiv för bevarande

Fjärdlångs gård är det sista spåret efter Fjärdlångs hemman som funnits enda sedan 1500-talet och som under flera hundra år utgjorde ett välmående skärgårdsjordbruk. Gården berättar om skärgårdsjordbruket och hur ön förvaltats under århundraden. Fjärdlångsgård är genom sin placering centralt på ön ett typiskt skärgårdsjordbruk med åkermark runt omkring. Fornlämningarna vid gården tyder också på ett långt tidsdjup på platsen.

Förhållningssätt för Fjärdlångs gård

Vid sidan av förhållningssätten för Fjärdlång på s. 37 ska följande beaktas

- Den utpekade helhetsmiljön bedöms utgöra särskilt värdefull kulturmiljö och bör därför handläggas enligt PBL 8 kap. § 13 och PBL 9 kap. § 4d.
- Byggnadernas fasader ska avfärgas med äkta slamfärg i kulör falurödfärg.
- Takmaterial bör utgöras av lertegel.
- Flacka eller branta tak är ovanliga i skärgården, för att få en bra volymverkan är en taklutning för ett sadeltak på cirka 27 - 38 grader att rekommendera.
- Ursprungliga byggnadsdetaljer som exempelvis fönster och dörrar ska bevaras och underhållas med traditionella material och metoder.
- Eventuell ny bebyggelse ska placeras med stor hänsyn till den befintliga gårdsstrukturen.
- Eventuell ny bebyggelse ska förhålla sig i form och volym till befintlig bebyggelse.
- Byggnaderna ska vårdas med traditionella material och metoder.



Jordkällare och bagarstugan vid Fjärdlångs gård 2019. Foto: Helena Wärnhjelm, Haninge kommun.



Ladan vid Fjärdlångs gård 2019.
Foto: Helena Wärnhjelm, Haninge kommun.



Bagarstugan vid Fjärdlångsgård 2019.
Foto: Helena Wärnhjelm, Haninge kommun.



Fjärdlångs gård, det så kallade TUNET ca 1980-tal. Foto: Okänd, Haninge bildarkiv.

Norrörtorpet

- Särskilt värdefullt bebyggelseområde

Norrörtorpet är beläget på norra delen av Fjärdlång och ligger avskilt från resten av bebyggelsen på Fjärdlång som är koncentrerad till den södra sidan av ön. Norrörtorpet består av ett torp och en sjöbod. Torpet är placerat bakom en kulle för att skyddas mot väder och vind. Torpet har rödslammad locklistpanel samt lertegel på taket. Torpet var i bruk till 1950-talet. Idag förvalts torpet av Skärgårdsstiftelsen.

Motiv för bevarande

Norrörtorpet är ett typiskt exempel på ett skärgårdstorp. Torpets placering en bit in på land med skydd för väder och vind visar hur platsen för byggnader valdes med stor omsorg för väderförutsättningarna i skärgården. Torpet är välbevarat och det finns en tydlig läsbarhet kring torpets funktion och koppling till båthuset.

Förhållningssätt för Norrörtorpet

Vid sidan av förhållningssätten för Fjärdlång på s. 37 ska följande beaktas

- Den utpekade helhetsmiljön bedöms utgöra särskilt värdefull kulturmiljö och bör därför handläggas enligt PBL 8 kap. § 13 och PBL 9 kap. § 4d.
- Torpets fasad ska avfärgas med äkta slamfärg i kulör falurödfärg.
- Takmaterial ska utgöras av lertegel.
- Ursprungliga byggnadsdetaljer som exempelvis fönster och dörrar ska bevaras och underhållas med traditionella material och metoder.
- Byggnaderna ska vårdas med traditionella material och metoder.



Norrörtorpet 2019. Foto: Helena Wärnhjelm, Haninge kommun.



Norrörtorpets båthus 2019. Foto: Helena Wärnhjelm, Haninge kommun.



Norrörtorpet 2019. Foto: Helena Wärnhjelm, Haninge kommun.

Källor

Arkiv

Bygglovarkiv, Haninge kommun

Haninge bildarkiv, Haninge kommun

Tryckta källor och litteratur

Bjurer Johan, Älskade skärgård, Bilda förlag, 2009

Bratt Peter och Källman Rolf, Haninge skärgård en historik, Haninge: Kulturnämnden, 1990

Colbring Sören, Södertörns skärgård: en personlig bild, Natur och kultur, 1989

Matz, Edvard och Erling, Sällsamheter i stockholms skärgård: en bok om historiska platser, om saga och sägen och litterära miljöer. Södertörn, Rabén & Sjögren, 1979

Hedenstierina Bertil, Skärgårdsöar och fiskekobbar, Natur, bygd och näringsliv. Del 2 Södra skärgården genom tiderna, Rabén & Sjögren. 1989-1990

Hjerling Fredrik och Westerberg Magnus, Lotsad till Huvudskär. Lotsad Förlag, 2006

Källgård Anders, Sveriges öar, Carlsson, 2013

Reiher Carl-Henric, Dalaröleden, Skärgårdsstiftelsens årsbok 1998:26, 1998

Riksantikvarieämbetet beslut 1997-08-18. Revidering 2002 avseende AB 121. Områden av riksintresse för kulturmiljövården i Stockholms län (AB län) enligt 3 kap 6 § miljöbalken

Sundström Lisa, Fjärdlång 1:18, Vård- och underhållsplan 2020-10-01, Tengbom gruppen, 2020

Thiel Tage, Fjärdlång - en ö bland öar, Haninge kommun, kulturnämnden, 1986

