

HANINGES KARAKTÄRSMILJÖER

Rekomendationer vid hantering av kommunens byggda miljöer



Haninges karaktärsmiljöer
Rekomendationer vid hantering av kommunes byggda miljöer

© WSP kulturmiljögruppen i Stockholm och Haninge kommun, 2019

Arbetet med Haninges karaktärsmiljöer har utförts under hösten/vintern 2019 av Moa Andersson och Emil Bergstén, bebyggelseantikvarier vid WSP, på uppdrag av Haninge kommun.

Omslag: Brandbergen, Dalarö & Årsta slott
Foto: Moa Andersson & Paulina Virta WSP samt Tobias Mårud, Haninge kommun.

Dokumentet uppdaterades senast november 2020

Innehåll

Dokumentets uppbyggnad	4
Haninges kulturmiljökaraktär	5
Byggnadsminnen, kyrkor och riksintressen	7
Identifierade övergripande karaktärer i Haninge	9
Småhusen	10
Flerbostadshusen	18
Offentliga byggnader.....	26
Semesterbostaden	34
Agrar bebyggelse (land, kust & hav)	44

Dokumentets uppbyggnad

Haninges kulturmiljöprogram består av en kulturhistorisk översikt över kommunen i sin helhet och områdesvisa inventeringar för olika geografiska områden. Dokumentet Haninges karaktärsmiljöer är ett komplement till den kulturhistoriska översikten och redovisar Haninge kommuns tydligaste karaktärsmiljöer på en övergripande nivå.

Haninge har en stor variation av bebyggda miljöer och landskap, från de stationsnära samhällena med bebyggelseområden från hela 1900-talet fram till idag, storslagna landskaps med rikskända slottsmiljöer och skärgården med dess särpräglade jordbrukslandskap, fiske och sjöfartsmiljöer och sommarböjen från olika tider. För att kunna hantera dessa miljöer med utgångspunkt i Plan- och bygglagens krav om varsamhet ska denna del i kulturmiljöprogrammet fungera som ett stöd i det kommunala bygglovs- och planarbetet och vid förvaltningen av dessa bebyggelsemiljöer.

De karaktärsmiljöer som särskilt lyfts fram i dokumentet är:

- små- och flerbostadshusbebyggelse
- offentliga byggnader
- sommarbostäder
- agrar bebyggelse

Varje karaktärsmiljö har en övergripande kulturhistorisk värdering, vanliga bärande karaktärsdrag och övergripande råd för hur vi ska förhålla oss till dessa miljöer och hantera dem varsamt med hänseende till deras förutsättningar.

Haninges kulturmiljökaraktär



Småhusen

Haninges **småhusbebyggelse** har främst utvecklats längs med Nynäsbanan som invigdes 1901. Den äldre villabebyggelsen som karaktäriseras av egnahemsbebyggelse återfinns vanligen i nära koppling till järnvägsstationer och har kompletteras med bebyggelse från hela 1900-talet. Småhusområden från 1940-talet och framåt karaktäriseras av en mer enhetlighet i utformning och placering. Där småhusen från 1960- och 70-talet ofta kopplar mot ett större bebyggelseområde med flerbostadshus med tillhörande centrumanläggning.



Flerbostadshusen

Precis som småhusbebyggelsen återfinns Haninges **flerbostadshusområden** längs med kommunikationssträckor, så som Nynäsbanan och Väg 73. Flerbostadshusen är främst från efterkrigstiden med flerbostadshusområden i folkhemmets anda som präglas av omsorg om fasaddetaljer och materialval. Dessa områden är väl inplaserade i befintlig terräng omgiven av grönska och planerad i anslutning till en torgbildning. Det finns även flera bostadsområden från rekordåren, med rationell planering i en större skala där bebyggelsen är uppförd som en egen stadsdel med centrumbildning, större parker och utpräglad trafikseparering.



Offentliga byggnader

Haninge har tidigare varit uppdelad i flera administrativa delar från sockenbildningen som grundlades redan på 1100-talet, till kommunreformerna som ägde rum under 1800- och 1900-talet. I Haninge kan man hitta exempel på en rad olika **offentliga byggnader** kopplade till de olika administrativa indelningarna. Det återfinns kyrkor, kommunhus, tingshus, skolbyggnader från olika sekel, äldre byggnader kopplade till folkrörelsen samt miljöer kopplade till utbyggnaden av järnvägen med bland annat äldre stationshus.



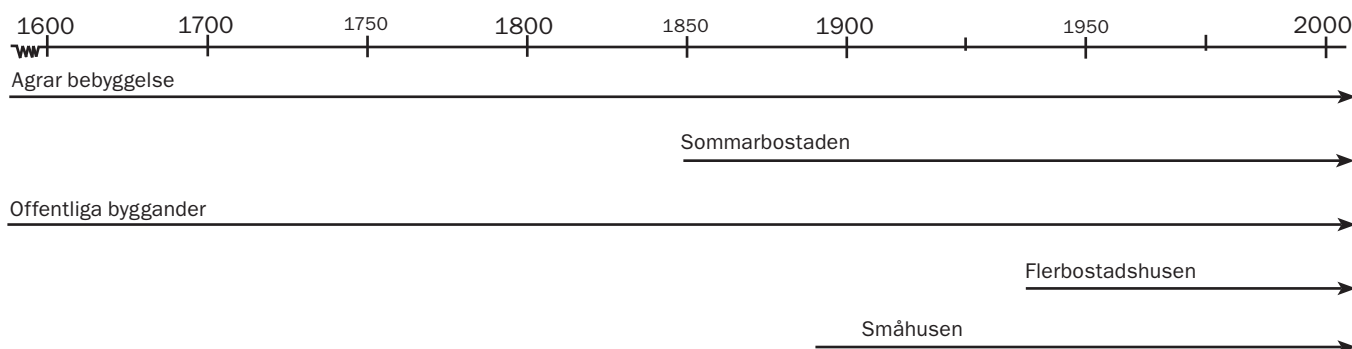
Sommarbostaden

Sommarbostadens miljöer i Haninge har en historia som sträcker sig långt mer än ett sekel. Haningens avstånd till Stockholm har spelat en viktig roll i den utvecklingen. Goda kommunikationer, det natursköna läget med en tillgänglig skärgård har bidragit till att sommarbostadens bebyggelse finns väl representerad över stora delar av kommunen. Här kan särskilt nämnas Dalarös sommarnöjen och Årsta havsbads sportstugor och fritidshus. Haninges sommarbostäder karaktäriseras av bebyggelse från 1850-talet fram till senare delen av 1900-talet.

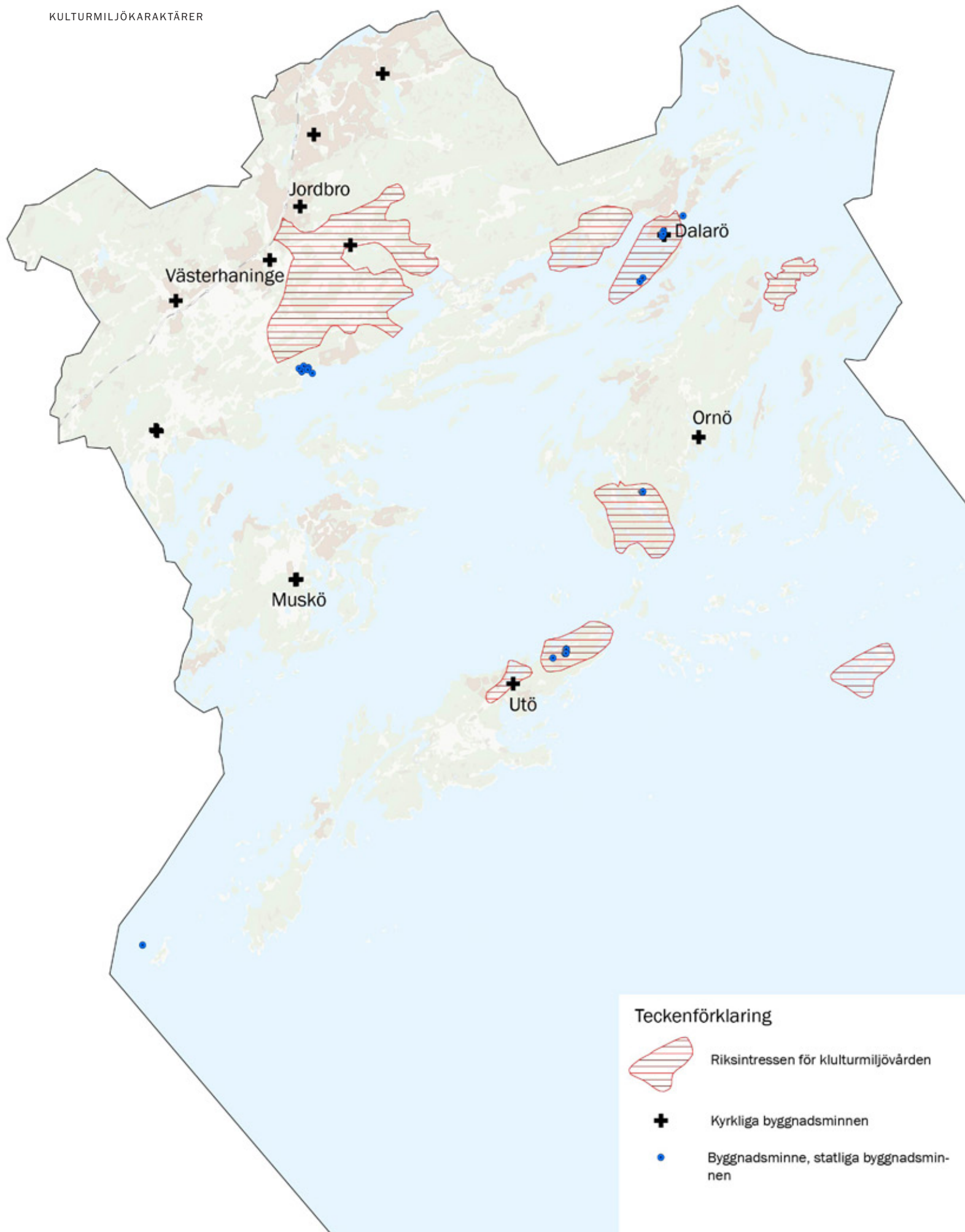


Agrar bebyggelse

Haninge har under lång tid varit en utpräglad jordbruksbygd, där de större säterierna och slotten som framförallt etablerades under 1600-talet har spelat en avgörande roll. Haninges geografiska avgränsning med en varierad landskapsbild från inlandets bördiga åkrar till skärgårdens magra blandjordbruk har givit en varierad **agrar bebyggelse**. Småbruken var vanliga över hela kommunen, där småbruken vid inlandet ofta hade exempelvis tvätterier som binäring under första hälften av 1900-talet. En stor del av Haninges landskap består idag av bebyggelse kopplade till den agrara berättelse.



Tidslinjen visar schematiskt karaktärsmiljöernas förekomst i Haninge kommun under olika tider.



Byggnadsminnen, kyrkor och riksintressen

Miljöbalken (MB)

Haninges riksintressen bedöms vara av nationellt intresse och dessa områden skyddas genom Miljöbalken (MB). I Miljöbalken anges att riksintressen ska skyddas från påtaglig skada. Det är de värden som legat till grund för utpekandet som ska skyddas från påtaglig skada. En åtgärd som berör ett riksintresse måste därmed utformas så att den inte medför påtaglig skada på riksintresset för att vara tillåtlig.

Riksintressen för kulturmiljövården

I Haninge kommun finns det år 2019 sex stycken områden som är utpekade som riksintressen enligt kulturmiljövården.

Dalarö - Jutholmen - Dalarö skans [AB 605]

Huvudskär [AB 603]

Kymmendö [AB 606]

Sandemar [AB 20]

Sundby - Varnö [AB 604]

Utö [AB 602a och b]

Österhaningebygden [AB 19]

Förordningen om statliga byggnadsminnen

I förordningen om statliga byggnadsminnen finns bestämmelser om de statliga byggnadsminnena. En byggnad som tillhör staten får förklaras som statligt byggnadsminne om den har ett synnerligen högt kulturhistoriskt värde eller ingår i ett bebyggelseområde med ett synnerligen högt kulturhistoriskt värde.

Statliga byggnadsminnen

I Haninge kommun finns det år 2019 fyra stycken byggnader eller anläggningar som förklarats som statliga byggnadsminnen.

Dalarö skans, Dalarö

Berga slott, Berga

Dalarö Tullhus, Dalarö

Måsknöv klocktorn

Vissa byggnader är upptagna på en lista som Riksantikvarieämbetet upprättar över värdefulla byggnader som inte är byggnadsminnen. När man skall göra förändringar i en sådan byggnad skall samråd ske med tillsynsmyndigheten. I Haninge finns en byggnad på listan: Berga Slott (4 byggnader inom området).

Kulturmiljölagen (KML)

Kulturmiljölagen (KML) inleder med att klargöra att det är en nationell angelägenhet att vi skyddar och vårdar kulturmiljön och ansvaret delar vi tillsammans: såväl myndighet som enskilda personer är skyldiga att visa hänsyn och aktsamhet mot kulturmiljön. Lagen innehåller bland annat bestämmelser för skydd av byggnadsminnen liksom fornlämningar, fornfynd, kyrkliga byggnadsminnen och vissa kulturföremål.

Byggnadsminnen

I Haninge kommun finns det år 2019 sju stycken byggnader eller anläggningar som förklarats som enskilda byggnadsminnen.

Eva Bonniers sommarhus, Dalarö

Dalarö Societetshus, Dalarö

Klappbryggan i Fiskarhamnen, Dalarö

Sundby gård, Ornö

Utö kvarn, Utö

Lurgatan bostadshus, Utö

Anders Franzéns sjöbod, Dalarö

Det finns även vissa byggnader som kan komma ifråga för en byggnadsminnesförklaring enligt en speciell lista hos länsstyrelsen. När man skall göra förändringar i en sådan byggnad är detta anmälningspliktigt. I Haninge finns en byggnad på listan: Mellanbergs gård.

Kyrkliga byggnadsminnen

I Haninge kommun finns det år 2019 10 stycken kyrkbyggnader eller anläggningar som förklarats som kyrkliga byggnadsminnen.

Vendelsö kyrka

Sankt Eskils kyrka

Jordbro kyrka

Österhaninge kyrka

Västerhaninge kyrka

Tungelsta kyrka

Häringe kapell och klockstapel

Muskö kyrka och klockstapel

Utö kyrka

Ornö kyrka

Dalarö kyrka och klockstapel



Identifierade övergripande karaktärer i Haninge

SMÅHUSEN

- Egnahemsområden 1900-1930-tal
- Folkhemsbygget 1940-1950-tal
- Rekordårens småhusbebyggelse 1960-1980-tal

FLERBOSTADSHUSEN

- 1940-1960-tal
- 1960-1975
- 1975-1990-tal

OFFENTLIGA BYGGNADER

- Skolbyggnader
- Kommunhus
- Folkrorelsens byggnader
- Stationsbyggnader

SOMMARBOSTADEN

- Områden i omvandling
- Sommarnöjen 1850-1920-tal
- Sportstugorna 1920-1950-tal
- Fritidshusen 1960-80-tal

AGRAR BEBYGGELSE (LAND, KUST & HAV)

- Slott- & herrgårdsmiljöer
- By- och gårdsmiljöer
- Fiske & sjöbodan

Bilder på sida 8 från vänster till höger: Villa i Vendelsö, rådhus i Vendelsömalm, flerbostadshus i Lillcentrum och Brandbergen, Tingshuset i Västerhaninge, Tungalsta stationshus och gårdsmiljö i ÖsterhaningeFoto: Tobias Mårud

SMÅHUSEN

Sammanfattning av småhusens kulturhistoriska värden

- Haninges småhusbebyggelse visar på kommunens utveckling som pendlarort med en ökande befolkning som fått möjligheten att ordna sig en bostad utanför staden, bort från trångboddhet och dåliga förhållanden.
- De större villaområdena i stadens periferi visar på 1950-talets och efterkrigstidens ökade bilism.
- Småhusområdena från olika epoker visar på stadsplaneringens och de arkitektoniska idealens svängningar över tid från en mer lantlig och organisk planering till organiserat och välordnat.
- Speciellt för Haninge och småhusbebyggelsens utveckling i Tungelsta, där AB Egna hem köpte upp flera av de stora gårdarna och styckade av dem för att sälja till arbetarklassen. Villkoret för köpet var att man hade ett s.k småbruk med verksamhet för jordbruk/växthusverksamhet. Detta bidrog till att Tungelsta blev centrum för handelsträdgårdar med en stor omfattning växthus som följd. Kvarvarande bebyggelse från denna epok är viktiga att värna.



Egnahemsområden/trädgårdsstaden 1910-1940-tal



Vendelsö. Foto Tobias Mårud

Folkhemsbygget 1940-1960-tal



Vendelsömalm. Foto Tobias Mårud

Rekordårens småhusbebyggelse 1960-1980-tal



Vendelsömalm. Foto Tobias Mårud

EGNAHEMSOMRÅDEN 1910-1940-tal

Bärande karaktärsdrag

Haninges egnahemsområden präglas av bebyggelsemönstret från 1910- 1940-tal. Miljöerna karaktäriseras av gatunätets tidstypiska utförande med smala gator som följer den rådande terrängen, tomternas storlek och husens placering och utformning. Där villorna är placerade en bit in från vägen med en stor förgårdsmark samt äldre fruktträd och buskar. Villorna är utförda i villaarkitektur från tiden där de första villorna präglas av jugend- och nationalromantisk stil som senare övergår i nyklassicistiska stilideal och senare den tidiga funkisen.

Exempel på områden i Haninge finns i Tungelsta, Vendelsö, Vendelsömalm, Handen, Västerhaninge och Norrby

- Organiskt planerade område som följer den befintliga terrängen.
- Stora fastigheter där huvudbyggnaden är placerad en bit in från vägen med stor förgårdsmark.
- På förgårdsmarken finns äldre fruktträd och buskar och skärmas av från vägen med häck eller staket.
- Varierad villaarkitektur från framför allt 1910-1940-talet.
- Träpanel, enkelt spröjsade fönster, sadel- eller brutna tak tegeltäckta är tongivande arkitektoniska uttryck.

Råd

- Områdena bör fortsatt präglas av grönska så som äldre uppvuxna träd, fruktträd, bärbuskar och gräsytor.
- Att avstycka den öppna förgårdsmarken, där ny huvudbyggnad placeras framför ursprunglig byggnad mot gatan är inte lämpligt. Detta minskar området utpekade värden.
- Byggnaders ursprungliga arkitektoniska uttryck bör värnas och vara vägledande vid om- och tillbyggnader.
- Tillbyggnader bör underordna sig ursprunglig volym.
- Minimera markarbeten i form av sprängning, fyllning och schaktning.
- Markuppfyllnad med högre stödmurar bör undvikas mot gaturummet.
- Garage bör inte placeras vid gatan, detta då förgårdsmarkens öppna rum mot gatan sluts. Dubbelgarage som placeras i tomtgräns är inte lämpligt då detta skapar en stor volym.
- Om ny bebyggelse läggs till i den befintliga miljön, bör den utgå från omgivande bebyggelse vad gäller placering på tomt, utformning och volymverkan.
- För ny villabebyggelse, endast friliggande villor.
- För att bibehålla äldre uppvuxna träd, fruktträd och annan grönska som stärker miljös värde bör dessa tas i beaktning vid planering och lovprövning.
- Plank bör endast sättas upp vid bullerstört område. Detta då plank skärmar av mot gaturummet.
- Vid förändring i miljön ska antikvarisk sakkunnig medverka i planprocess och vid bygglov som kan påverka kulturmiljöns värden och karaktärsdrag.

Tänk på att:

Dessa karaktärsdrag och råd kan appliceras på alla småhusområden i Haninge kommun från tiden kring 1910-40-talet, även de som inte omfattas av ett särskilt värdefulla småhusområde. All bebyggelse omfattas av hänsyn- och varsamhetskraven enligt PBL (PBL 2 kap 6§ och 8 kap 14§ och 17§). Råden ska ge förutsättningar om hur dessa områden kan hanteras vid planering, bygglov och vid förvaltning. Se vidare i kulturmiljöprogrammets inventeringar för platsspecifika råd.



FOLKHEMSBYGGGET 1940-1960-tal

Bärande karaktärsdrag

Områdena karaktäriseras av små enhetliga villor, kedjehus eller radhus samlade i en grupphusbebyggelse. Bebyggelsen präglas av god och funktionell utformning, såväl av det enskilda huset som miljön i sin helhet. 1940-talets småhusområden består av enkelt utformade en- eller tvåplansvillor i trä, puts eller fasadtegel med sadeltak eller valmat tak. Fönstersättningen är enhetlig och färgsättningen är i ljusa eller mustiga kulörer.

1950-talets villa- eller kedjehusområden karaktäriseras av individuellt utformade områden. Byggnadernas fasadmateriäl är oftast kombinerade, där rött eller gult tegel som kombineras med grov spritputs eller trä målade i mustiga kulörer är tongivande. Även enkelt utformade fasader i puts eller trä utan knutar och foder förekommer. Tomterna

är relativt små och enhetliga med trädgårdskaraktär. Mot gatan skärmas tomten av med en låg häck, staket eller mur.

Exempel på områden i Haninge finns i Handen, Jordbro, Vendelsö, Vendelsömalm, Västerhaninge.

- Samlade och enhetligt planerad småhusbebyggelse friliggande villor, radhus eller kedjehus.
- Små fastigheter med trädgårdstomter för rekreation, uteplatser och planteringar.
- Byggnader i fria planformer och uppbrutna byggnadsvolymerna med flera materialval i fasad.

Råd

- Bibehåll den enhetliga utformningen i området vad gäller vägarnas sträckning och byggnadernas volymer sinsemellan.
- Byggnaderna bör ha en enhetlig utformning mot gaturummet, undvik tillbyggnader mot gatan.
- Byggnadernas bärande karaktärsdrag bör värnas vid om- och tillbyggnader.
- Undvik större skärmtak och inglasade uteplatser mot gaturummet.
- Större exteriöra ändringar som tilläggsisolering eller tillbyggnad i fasad mot allmän plats bör undvikas
- Bibehåll trädgårdskaraktären på tomterna där tomten mot gatan skärmas av med en låg häck, mur eller staket.
- Stora markuppfyllnader med höga stödmurar vid kuiperade tomter samt stora altandäck bör undvikas.
- Fasadändring som avviker från byggandens ursprungliga utformning ska undvikas. Exempelvis ska en fasad i tegel inte putsas.
- Dörrar och fönster är en bärande del av byggnadens karaktär, ursprunglig utformning och färgsättning ska värnas och vara utgångspunkt vid förändring.
- Byggander med inbyggt garage ska värnas.
- Mindre åtgärder som fasadändringar kan innebära stor påverkan på ett helt kvarter. Detta ska beaktas innan ändring.
- Vid förändring i miljön ska antikvarisk sakkunnig medverka i planprocess och vid bygglov som kan påverka kulturmiljöns värden och karaktärsdrag.

Tänk på att:

Dessa karaktärsdrag och råd kan appliceras på alla småhusområden i Haninge kommun från tiden kring 1940-1960-talet, även de som inte omfattas av ett särskilt värdefulla småhusområde. All bebyggelse omfattas av hänsyn- och varsamhetskraven enligt PBL (PBL 2 kap 6§ och 8 kap 14§ samt 17§). Råden ska ge förutsättningar om hur dessa områden kan hanteras vid planering, bygglov och vid förvaltning. Se vidare i kulturmiljöprogrammets inventeringar för platsspecifika råd.



REKORDÅRENS SMÅHUSBEBYGGELSE 1960-1980-tal

Bärande karaktärsdrag

Villorna från 1960-talet och framåt har en varierad karaktär. De är oftast uppförda i grupphusbebyggelse med enhetlighet inom området. Mot gaturummet är variationen oftast mycket liten med upprepande volymer. En och en halvplansvillor är vanliga men souterräng, tvåvånings- och enplansvillor förekommer också flitigt. Takformerna varierar från kraftigt lutande sadeltak till mer flacka valmade tak och pulpettak. Färgsättningen och fasadmaterialet varierar kraftigt men mustiga färger är vanligt. Förekomst av tegel och kalksandsten (mexi), gärna i kombination med panel ses vanligen. Mot 1980-talet blev variationen större inom områdena och byggnaderna fick åter dekorativa snickerier. Färgsättningen blev ljusare under 1980-talet när pastellfärgerna slog igenom i arkitekturen.

Exempel på områden i Haninge finns i Jordbro, Brandbergen, Västerhaninge och Handen.

- Samlade och enhetligt planerad småhusbebyggelse friliggande villor, radhus eller kedjehus.
- Bebyggelsen ingår ofta i ett större bebyggelseområde med flerbostadshus, gatustruktur. Exempel på ett sådant område är Brandbergen.
- Små fastigheter
- Husen har upprepande arkitektonisk utformning vad gäller placering, volym, materialval och färgsättning.
- Liten och öppen förgårdsmark som skärmas av med låg häck eller staket.

Råd

- Bibehåll den enhetliga utformningen i området vad gäller vägarnas sträckning och byggnadernas volymer sinsemellan.
- Bebyggelsens skala/höjd bör inte påverkas
- Byggnaderna bör ha en enhetlig utformning mot gaturummet, undvik tillbyggnader mot gatan.
- Byggnadernas bärande karaktärsdrag bör värnas vid om- och tillbyggnader.
- Större exteriöra ändringar som tilläggsisolering eller tillbyggnad i fasad mot allmän plats bör undvikas
- Undvik större skärmtak och inglasade uteplatser mot gatan.
- Bibehåll trädgårdskaraktären på tomterna där tomten mot gatan skärmas av med en låg häck eller staket.
- Stora markuppfyllnader med höga stödmurar vid kuiperade tomter samt stora altandäck bör undvikas.
- Grönytor och parker bör inte bebyggas utan bör vidareutvecklas för närrökreation och som mötesplatser.
- Byggnadernas typiska fasadutformning avseende materialval och färgsättning ska värnas.
- Mindre åtgärder som fasadändringar kan innebära stor påverkan på ett helt kvarter. Detta ska beaktas innan ändring.
- Vid förändring i miljön ska antikvarisk sakkunnig medverka i planprocess och vid bygglov som kan påverka kulturmiljöns värden och karaktärsdrag.

Tänk på att:

Dessa karaktärsdrag och råd kan appliceras på alla småhusområden i Haninge kommun från tiden kring 1960-1980-talet, även de som inte omfattas av ett särskilt värdefulla småhusområde. All bebyggelse omfattas av hänsyn- och varsamhetskraven enligt PBL (PBL 2 kap 6§ och 8 kap 14§ samt 17§). Råden ska ge förutsättningar om hur dessa områden kan hanteras vid planering, bygglov och vid förvaltning. Se vidare i kulturmiljöprogrammets fördjupningar för platsspecifika råd.





FLERBOSTADSHUSEN

Sammanfattning av flerbostadshusens kulturhistoriska värden

- Efterkrigstidens bebyggelse visar på en omvälvande tid i såväl Haninge som Sverige och världen. Den stora modernistiska rörelsen och folkhemstanken yttrar sig tydligt i flertalet miljöer och stadsdelar, präglade av grönska, ljus och bra bostäder.
- Vanligen har hela och kompletta stadsdelar uppförts med de funktioner som en modern stad behövde.
- Det är i dessa stadsdelar enkelt att utläsa tidens idéer om hur stad skulle byggas, vilken livsstil människor hade samt vilken estetik som var tilltalande.
- Eftersom dessa miljöer är relativt unga medför att det oftast finns välbevarade strukturer, eller att det till och med finns hela välbevarade bebyggelseområden från tiden.

Flerbostadshusen 1940-1960-tal



Handen. Foto Tobias Mårud

Flerbostadshusen 1960-1975-tal



Brandbergen. Foto Moa Andersson, WSP

Flerbostadshusen 1975-1990-tal



Västerhaninge. Foto Tobias Mårud

Flerbostadshus 1940-1960-tal

Bärande karaktärsdrag

Flerbostadshusområden från 1940- 60-talet i Haninge karaktäriseras av helhetsmiljöer där det är såväl planstruktur som byggnader, grönstruktur och stadsrum, som bidrar till miljöns karaktär. Områdena är vanligen planerade i en struktur med halvslutna kvarter och tydlig rumslighet. Bebyggelsen omges av grönska, där byggnaderna ofta karaktäriseras av den varierade färgsättningen i tidstypiska kulör, enhetlig skala i tre våningar, symmetrisk fönstersättning och lekfulla detaljer såsom åttakantiga fönster, spetsiga garageportar och smidesdetaljer på balkongfronter.

Exempel på områden i Haninge finns i Handen, Tungelsta och Västerhaninge.

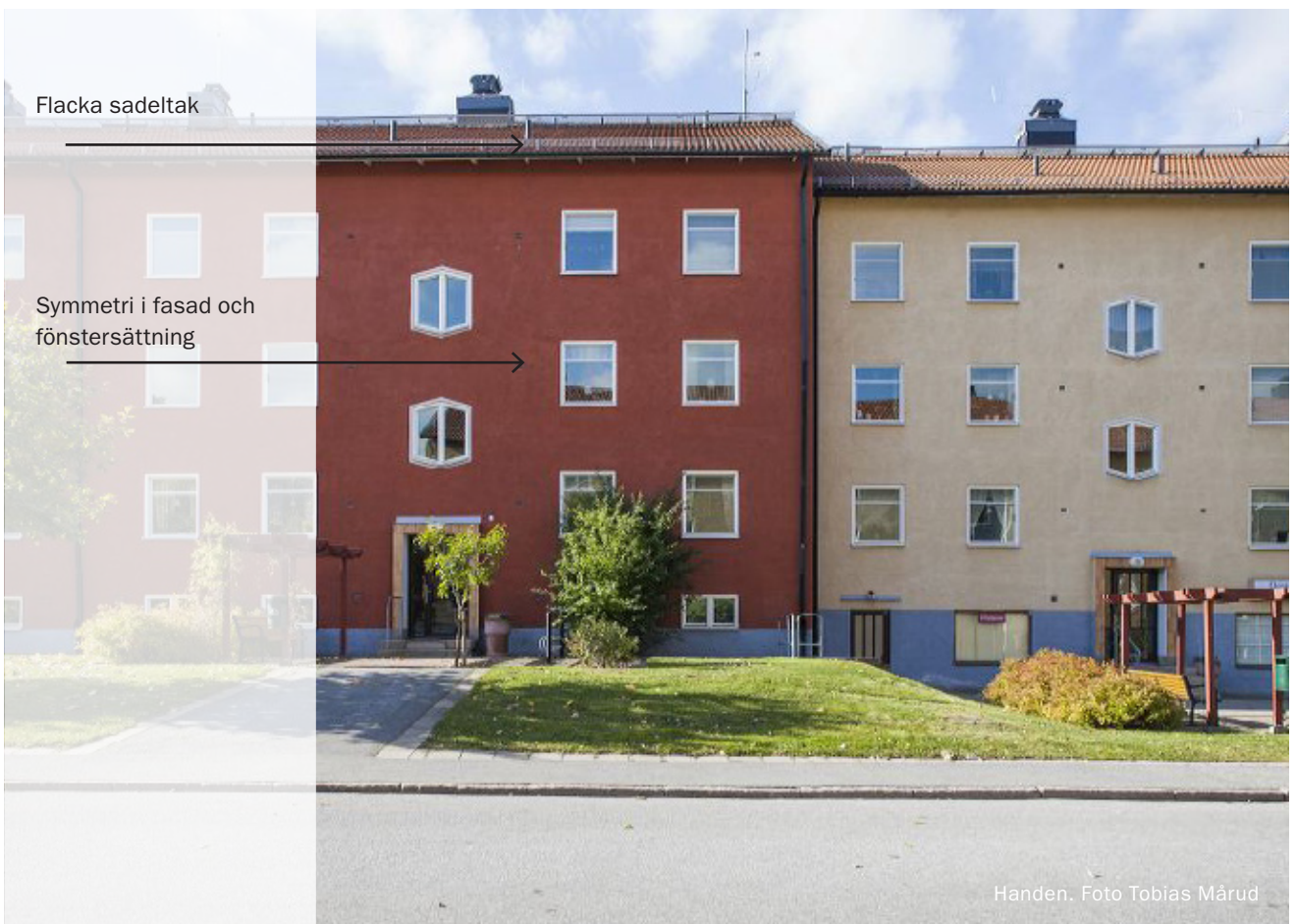
- Bebyggelsen präglas av enhetlighet i avseende på stil och arkitektonisk övergripande uttryck med en stor variation i avseende på material, volym och takform.
- Byggnaderna är ofta uppförda som trevåningshus, vanligen lamellhus med putsade fasader och sadeltak.
- Varierad färgsättning i bland annat mustiga jordfärger eller lättare pastellfärger.
- Entréer och portar vänder sig ofta mot gårdsrummet.
- bebyggelsen har en varierad placering där såväl gavlar och långsidor förekommer mot gaturummet.
- Områden präglas av grönska med uppvuxna tallar samt terränganpassad bebyggelse. Där berg i dagen och sparade naturpartier är vanliga inslag i det gröna rummet.
- Bebyggelsen ligger ofta samlad, relativt tät med stora gårds- och gaturum som bidrar till ett luftigt intryck.
- Gatunätet är anpassat efter den rådande terrängen där bebyggelsen ligger indragen från gatan, ofta med små förgårdsmarker.
- Butiker och service är ofta planerade till ett centrum.

Råd

- Byggnadernas egenart, där material och gestaltungs-mässiga inslag bör bevaras och underhållas.
- Centrumanläggningen bör hållas i ordnat skick, ett skyltprogram kan med fördel tas fram och en vård- och underhållsplan kan säkerställa att miljöns karaktär bevaras.
- Den befintliga bebyggelsen bör vara vägledande för eventuella tillägg, särskilt i avseende på placering, material, form och volymverkan.
- Tillägg av inglasning och skärmtak bör behandlas restriktivt.
- Förgårdsmarkerna bör hållas gröna
- Träd i miljön bör värnas.
- Gatustrukturens form bör vara vägledande vid tillägg av nya vägar inom miljön.
- Vid förändring i miljön ska antikvarisk sakkunnig medverka i planprocess och vid bygglov som kan påverka kulturmiljöns värden och karaktärsdrag.

Tänk på att:

Dessa karaktärsdrag och råd kan appliceras på alla flerbostadshus i Haninge kommun från tiden kring 1940-1960-talet, även de som inte omfattas av ett särskilt värdefulla småhusområde. All bebyggelse omfattas av hänsyn- och varsamhetskraven enligt PBL (PBL 2 kap 6§ och 8 kap 14§ samt 17§). Råden ska ge förutsättningar om hur dessa områden kan hanteras vid planering, bygglov och vid förvaltning. Se vidare i kulturmiljöprogrammets inventeringar för platsspecifika råd.



Flerbostadshus 1960-1975-tal

Bärande karaktärsdrag

Tydligt avgränsade och enhetligt planerade stadsdelar. Exempel på områden från tiden finns i Jordbro och Brandbergen.

- Modernismens nya stadsdelar präglas av en enhetlighet där stadsdelarna är noggrant planerade för människor.
- Konsekvent trafikseparering och inplanerad service.
- Byggnadernas storlek och gestaltning varierar mellan olika områden men är inom områdena sammanhållna.
- Inom området är bebyggelsen i varierande höjd rytmiskt placerad vilket skapar tydliga gårdsbildningar med en luftig bebyggelsestruktur. Bebyggelsen är planerad på ett sådant sätt att det inte skapas privata rum, där släpp mellan byggnader och avsaknad av plank och staket med gångvägar som löper genom området bidrar till en halvoffentlig karaktär.
- Gestaltningen är enkel med få dekorationer, istället utgör materialval och repetition byggnadernas utsmyckning.
- Grönska och parker är bärande delar av miljön, där byggnaderna är placerade i grönområden istället för invid gata.
- Ofta finns närhet till större grönområden.
- Byggnadernas placering och gårdarnas utformning skapar olika avgränsade rumsbildningar.
- Inom varje gård är miljön anpassad för umgänge och lek.
- Större sammanhängande centrala parken, som är skapad både för gemensamma och fria aktiviteter.
- Många av dessa områden är uppförda på tidigare jordbruksmark till en herrgård. Herrgårdsmiljön går ofta att återfinna i områdets närhet.
- Bebyggelsen ingår ofta i ett större bebyggelseområde omed flerbostadshus, gatustruktur. Exempel på ett sådant område är Brandbergen.

Råd

- Stadsdelarna bör även fortsättningsvis präglas av grönska.
- Tillägg och ändringar av byggnader och stadsplaner bör göras utifrån de kvaliteter och idéer som låg till grund för stadsbygget.
- Trafiksepareringen bör behållas och understrykas som en kvalitet.
- Byggnadernas säregna och enkla gestaltning bör värnas och bärande karaktärsdrag bör återanvändas vid tillägg och ändring.
- Stor hänsyn ska tas till den befintliga strukturen, med bebyggelsens placering.
- Undvika tillägg som bidrar till stängda gårdar och privata zoner.
- Tillägg av inglasning och skärmtak bör behandlas restriktivt. Ska dessa utföras i liknande utseende för ett samlat intryck i fasaden.
- Nya hållupptagningar och förändrade volymer bör undvikas.
- Fasader som bevarat sin exteriöra fasadutformning från uppförandet ska särskilt värnas.
- Inglasning av balkonger ska behandlas restriktivt. Om inglasning utförs ska dessa utföras i liknande utseende för ett samlat intryck i fasaden.
- Centrumfunktionerna bör värnas och ändringar som stärker en utveckling av centrumanläggningarna stärker även det kulturhistoriska värdet.
- Vid förändring i miljön ska antikvarisk sakkunnig medverka i planprocess och vid bygglov som kan påverka kulturmiljöns värden och karaktärsdrag.

Tänk på att:

Dessa karaktärsdrag och råd kan appliceras på alla flerbostadshus i Haninge kommun från tiden kring 1960-1975-talet, även de som inte omfattas av ett särskilt värdefulla småhusområde. All bebyggelse omfattas av varsamhetskraven enligt PBL (PBL 2 kap 6§ och 8 kap 14§ samt 17§). Råden ska ge förutsättningar om hur dessa områden kan hanteras vid planering, bygglov och vid förvaltning. Se vidare i kulturmiljöprogrammets inventeringar för platsspecifika råd.



Flerbostadshus 1975-1990-tal

Bärande karaktärsdrag

Bostadshusen under 1900-talets senare del karaktäriseras av postmodernismens lekfulla stilspråk. Med uppbrutna byggnadskroppar, oregelbundet placerade, där vanligt fasadmateriäl är tegel med plåtdetaljer i en kulör likt ärgad plåt. Balkongerna är stora och generösa. Husen placeras ofta i grönska med lekplatser, grönytor, trädplanteringar samt bevarad naturmark. Trafikseparering.

Exempel på områden från tiden i Haninge finns i Handen och Västerhaninge.

- Karaktäriseras av terränganpassad bebyggelse, inplacerad i den omgivande naturen.
- Bebyggelse i varierande skala inom området
- Lekfull fasadutformning, där olika materialval är vanliga.
- Området präglas av trafikseparering där smala gångstråk löper genom området omgivet av planteringar.
- I och omkring området finns ofta sparad natur.

Råd

- Grönstrukturer med planteringar, gångvägar bör vara vägledande vid planering
- Omgivande naturområden bör bevaras som natur för att behålla karaktären av att bebyggelsen ligger inplacerad i befintlig natur.
- Vid renovering av befintliga byggnader ska ursprungliga arkitektoniska uttryck och materialval vara vägledande. Befintliga material bör underhållas och värnas.
- Tillägg av inglasning och skärmtak bör behandlas restriktivt.

Tänk på att:

Dessa karaktärsdrag och råd kan appliceras på alla flerbostadshus i Haninge kommun från tiden kring 1975-1990-talet, även de som inte omfattas av ett särskilt värdefulla småhusområde. All bebyggelse omfattas av hänsyn- och varsamhetskraven enligt PBL (PBL 2 kap 6§ och 8 kap 14§ samt 17§). Råden ska ge förutsättningar om hur dessa områden kan hanteras vid planering, bygglov och vid förvaltning. Se vidare i kulturmiljöprogrammets inventeringar för platsspecifika råd.



Poseidonhuset. Foto Tobias Mårud



Västerhaninge. Foto Tobias Mårud

OFFENTLIGA BYGGNADER

I Haninge kommun finns en rad olika byggnader som har eller har haft en offentlig användning. De äldsta byggnaderna är kyrkorna, där det idag finns två kyrkor som är från medeltiden i form av Öster- och Västerhaninge kyrkor. Kyrkorna följs sedan av skolbyggnader, kommunhus och folkrörelsens byggnader. I detta avsnitt presenteras ett antal olika byggnader där särskild hänsyn bör tas. Flera av dessa byggnader har idag en annan användning och brukas inte längre som en offentlig byggnad.





Tingshus



Kommunhus



Skolbyggnader



Järnvägens byggnader



Folkrörelsens byggnader

Tingshus

I Haninge kommun finns ett tingshus bevarat, vilken ligger i anslutning till Västerhaninge centrum.

- Tingshuset är unikt i Haninge och ska bevaras.



- Vid förändring i miljön ska antikvarisk sakkunnig medverka i planprocess och vid bygglov som kan påverka kulturmiljöns värden och karaktärsdrag.

Kommunhus

I Haninge kommun finns två tidigare kommunhusbyggnader tillhörande Öster- och Västerhaninge samt dagens kommunhus som inryms i lokaler som byggdes för Telia.

- Väster- och Österhaninges gamla kommunhus bör fortsatt ha en offentlig verksamhet.
- Exteriör ska värnas och förändringar göras med utgångspunkt i ursprungliga materialval och gestaltning.

Gamla kommunhuset, Handen i Österhaninge. Kommunhuset för Österhaninge storkommun stod klart 1934 efter diskussioner om kommunhuset skulle placeras i Handen eller i Vändelsö. Byggnaden kom att inrymma kommunalkontor, bostad, och poliskontor med häkte i källaren. Foto Ola Elgebrandt, Haninge kommun



- Offentliga byggnader kan kräver anpassning avseende tekniska egenskapskrav enligt BBR, exempelvis tillgänglighet och brand. - Vid anpassning och val av lösning bör antikvarisk sakkunnig medverka vid byggnader som är särskilt värdefulla enligt 8 kap.13 § PBL.

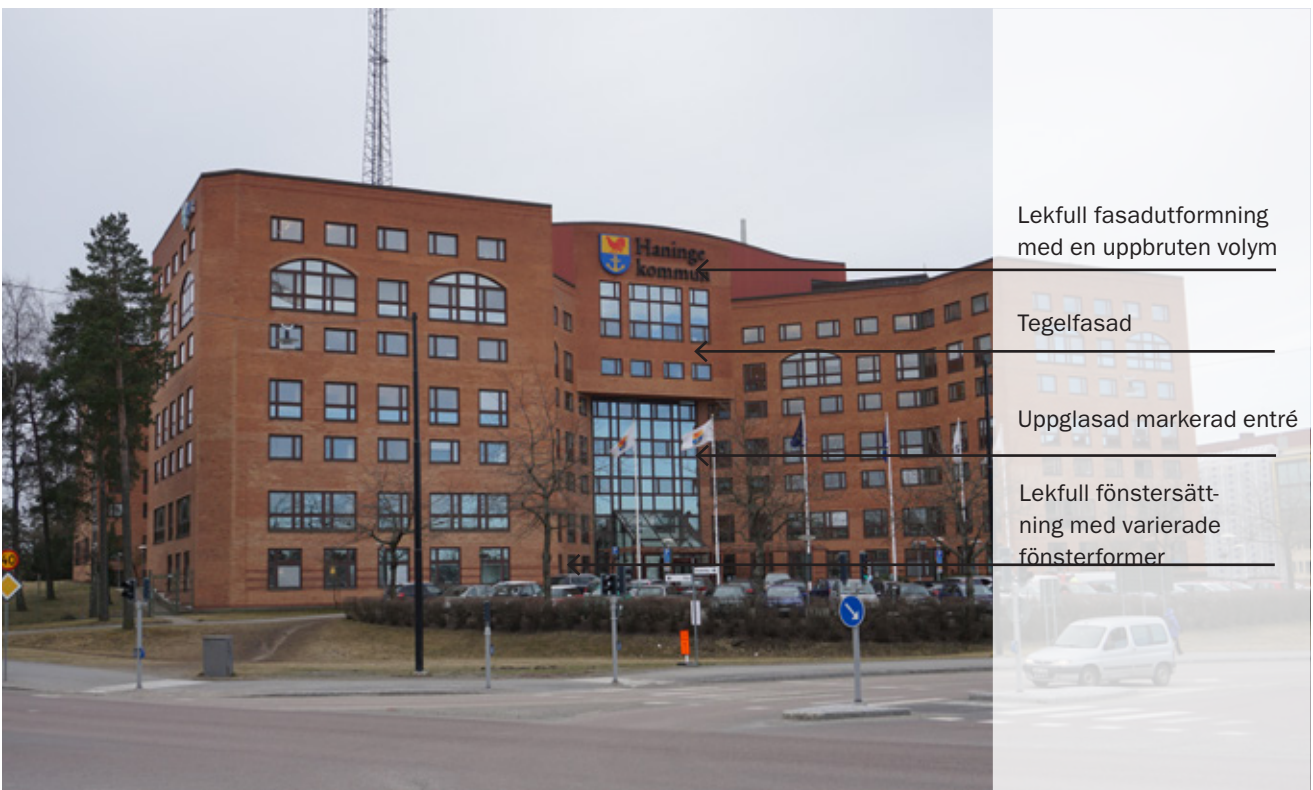


Valmat tak

Tegelfasad i mörkt tegel

Markerad entré med port i trä

Västerhaninge kommunhus uppfördes mellan 1952-9155 och gestaltad i en stram och omsorgsfull utformning i tidens ideal med fasader i mörkt rött tegel. Fönstren är senare förändrade. Foto Anna-Clara Ramström, WSP



Lekfull fasadutformning med en uppbruten volym

Tegelfasad

Uppglasad markerad entré

Lekfull fönstersättning med varierade fönsterformer

Kommunhuset, Haninge kommun. Foto Tobias Mårud

Skolbyggnader

I Haninge kommun finns skolbyggnader från 1800-talet fram till idag representerade.

Folkskolans byggnader

(1840-tal - 1940-talet)

- I koppling till folkskolebyggnader (1800- till 1930-tal) finns ofta nyttoväxter i form av exempelvis äppelträd bevarade.
- Skolbyggnaderna har ofta en hög arkitektonisk gestaltning, där ursprunglig utformning ska värnas.
- Folkskolorna i Haninge från 1800- och 1900-talets början karaktäriseras av röda nyanser i traditionell utformning med träfasad i stående/liggande panel och sadeltak. Flerluftsfnster med spröjs, där snickerier vanligen är vitmålade.

Efterkrigstidens skolbyggnader

(1945 - 1970-tal)

- Skolbyggnaderna i Haninge från efterkrigstiden karaktäriseras av symmetri, stora fönsterpartier och fönsterband. Medveten materialverkan med gedigna material så som tegel och mycket hög arkitektonisk kvalitet.
- I skolbyggnader finns ofta arkitekturbunden konst så som reliefer, väggmålningar och specialutformade armaturer.
- Byggnadsvolymer i en mänsklig skala i ofta en till två våningar.
- Skolmiljön är väl inpassad i den befintliga naturen med sparad hällmark och tallar.

Råd

- Byggnadernas ursprungliga verksamhet som skolbyggnader ska så långt som möjligt värnas.
- Byggnader som idag inte har kvar ursprunglig verksamhet, ska möjligheten att förstå att byggnaden varit en skola fortsatt vara läsbar.
- Till byggnaderna hör ett park/skolgårdsområde, vilka ska värnas och är en del av skolmiljöns karaktärsdrag och värde.
- Verksamma skolbyggnader med elever kräver anpassning avseende tekniska egenskapskrav enligt BBR, exempelvis tillgänglighet och brand. - Vid anpassning och val av lösning i skolbyggnader bör antikvarisk sakkunnig medverka vid byggnader som är särskilt värdefulla enligt 8 kap.13 § PBL.
- Byggnadernas ursprungliga interiöra fasta inredning och andra karaktärsbärande detaljer värnas. Då dessa är karaktärsskapande och tydligt kan berätta om byggnaders tidigare användning.
- Utemiljöerna är en del av den ursprungliga gestaltningen och ska särskilt värnas, där nya tillägg i form av lekplatser och komplementbyggnader anpassas till miljöns karaktärsdrag.
- Vid större förändringar inom Haninges skolmiljöer uppförda innan 1980-talet bör en bedömning göras om miljön är särskilt värdefull och i så fall ska en antikvarisk sakkunnig medverka i processen vid plan- och bygglovsärenden.



Klockargården i Västerhaninge från 1861 uppfördes som kyrkskola på kyrkans mark och ersatte då en tidigare skolbyggnad från 1830-talet. Invid ligger en till skolbyggnad som uppfördes år 1923 och byggnaden kallas idag för Åbygården. Foto Anders Backlund, Haninge kommun



Tungelsta gamla skola från år 1912, Tungelsta. Foto Tobias Mårud



Söderbymalms skolan. Foto Tobias Mårud.

Byggnader kopplade till järnvägen

I Haninge kommun finns två äldre stationsbyggnader kvar längs Nynäsbanan som invigdes 1901.

- Byggnaden bör ha en användning som bidrar till att exteriören bevaras, där nya håltagningar ska undvikas.
- Byggnadernas ursprungliga utformning ska värnas och interiör fast inredning och andra detaljer så som skyltar ska särskilt värnas. Då dessa är karaktärsskapande och tydlig kan berätta om byggnades tidigare användning.
- Byggnaderna ursprungliga volym och utformning ska värnas.
- Vid förändring i miljön ska antikvarisk sakkunnig medverka i planprocess och vid bygglov som kan påverka kulturmiljöns värden och karaktärsdrag.



Tungelsta stationshus som ritades av Ferdinand Boberg. Byggnaden karaktäriseras av spånklädda fasader och de två lägre byggnadskropparna vid sidan om mittpartiet. Byggande är utpekad och beskrivs närmare i kulturmiljöinventeringen - Tungelsta. Foto Tobias Mårud

Folkrörelsens byggnader

I Haninge finns folkrörelsens byggnader främst representerade i Västerhaninge och Tungelsta, men även på andra platser i kommunen.

- Byggnaderna ursprungliga volym och utformning ska värnas.
- Vid förändring i miljön ska antikvarisk sakkunnig medverka i planprocess och vid bygglov som kan påverka kulturmiljöns värden och karaktärsdrag.
- Exteriör ska värnas och förändringar göras med utgångspunkt i ursprungliga materialval och gestaltning.
- Offentliga byggnader kan kräva anpassning avseende tekniska egenskapskrav enligt BBR, exempelvis tillgänglighet och brand. - Vid anpassning och val av lösning bör antikvarisk sakkunnig medverka vid byggnader som är särskilt värdefulla enligt 8 kap.13 § PBL.
- Vid förändringar som kan påverka miljöer och byggnaders utpekade kulturmiljövärden ska en antikvarisk sakkunnig medverka i processen vid plan- och bygglovsärenden.



Västerhaninge bygdegård uppfördes av Bondeförbundets lokalavdelning år 1929 längs med gamla landsvägen, ca 250 meter om kyrkan. Byggande är utpekad och beskrivs närmare i kulturmiljöinventeringen - Västerhaninge. Foto Tobias Mårud



Haninges ända bevarad folkets hus ligger inom kulturparken i Handen. På platsen byggdes ett första folkets hus år 1924, men redan fyra år senare brann byggnaden ned. Byggande är utpekad och beskrivs närmare i kulturmiljöinventeringen - Handen. Foto Tobias Mårud



SEMESTERBOSTADEN

Sammanfattning av semesterbostadens kulturhistoriska värde

- Sommarvillorna uppfördes i stor utsträckning under andra hälften av 1800-talet och början av 1900-talet när högre samhällsklasser sökte sig från stadens trängsel och dåliga luft, som en följd av den industrialiseringen, till landet för sommarvistelse och rekreation. Bebyggelsemiljön berättar om hur de bättre bemedlade i samhället lät uppföra sommarböjen utanför städerna
- Fritidsrörelsen och utvecklingen som sommarbostaden har haft under 1900-talet speglar och visar på den omvälvande samhällsutvecklingen som skedde under 1900-talet. Områdena visar såväl på de tekniska landvinningarna som den sociala utvecklingen och synen på vad som är ett sunt och gott liv.
- Sportstugans bebyggelsemiljö berättar om det tidiga 1900-talets samhällsutveckling, där nya arbetsförhållanden med möjlighet till semester medgav en ökad fritid för en allt större del av befolkningen. Stugorna speglar tidens nationalromantiska idealisering för naturen och landsbygden där den lilla röda stugan på en naturskön tomt nära vatten spelade en central roll.
- Haninges senare fritidshusområden visar på sommarhusens utveckling under andra hälften av 1900-talet när fritidshusområdenas utbyggnad rationaliserades. Prefabricerade byggsatser där områden planerades enhetligt med stugor i liknande utförande.

Sommarnöjen 1850- 1920-tal



Sportstugan 1920- 1950-tal



Sportstugan 1950- 1980-tal



Områden i omvandling

Bärande karaktärsdrag

Omvandlingsområden karaktäriseras av en varierad bebyggelse med inslag av ursprungliga gårdsstrukturer, sommarbostäder och ny villabebyggelse som ofta är typhus från 1990-2000-talet. Områdena har stora naturvärden i form av barr- och ädellövträd och kuperad terräng, ofta i vattennära lägen.

Exempel på sommarstugeområden som idag börjar permanentas och få en ändrad karaktär är: Hermanstorp, Norrby, Kolartorp

- Ofta smala slingriga vägar som följer den rådande terrängen, idag är många av dessa asfalterade.
- Få hårdgjorda ytor på tomten, biluppställningsplatser är vanligen grusade.
- Vegetation, grönska och naturliga terrängförhållanden utgör en viktig del av helheten.
- Fastigheterna är ofta stora, där huset ligger indraget från vägen.
- Fasadmaterial är övervägande trä.
- Närheten till vatten och natur.

Råd

- Ny bebyggelse bör anpassas till den befintliga terrängen, större nivåskillnader bör tas upp med förhöjd sockel, souterräng- eller källarvåning.
- Byggnader bör placeras en bit in på tomten
- Befintliga vägsträckningar som följer den naturliga terrängen ska vara vägledande för framtida vägdragningar.
- Behåll en ridå med vegetation längs med vägen.
- Träd bör endast fällas för placering av byggnader och angöring till fastigheten.
- Om ny huvudbyggnad uppförs på en fastighet med ett befintligt fritidshus kan denna med fördel sparas som en extra lägenhet.
- Minimera markarbeten i form av schaktning, fyllning och stödmurar samt sprängning.
- Undvik fasadkulörer i vita nyanser. Gärna rött, brunt, grönt och gult.

Tänk på att:

Dessa karaktärsdrag och råd kan appliceras på alla omvandlingsområden i Haninge kommun. All bebyggelse omfattas av hänsyn- och varsamhetskraven enligt PBL (PBL 2 kap 6§ och 8 kap 14§ samt 17§). Råden ska ge förutsättningar om hur dessa områden kan hanteras vid planering, bygglov och vid förvaltning. Se vidare i kulturmiljöprogrammets inventeringar för platsspecifika råd.

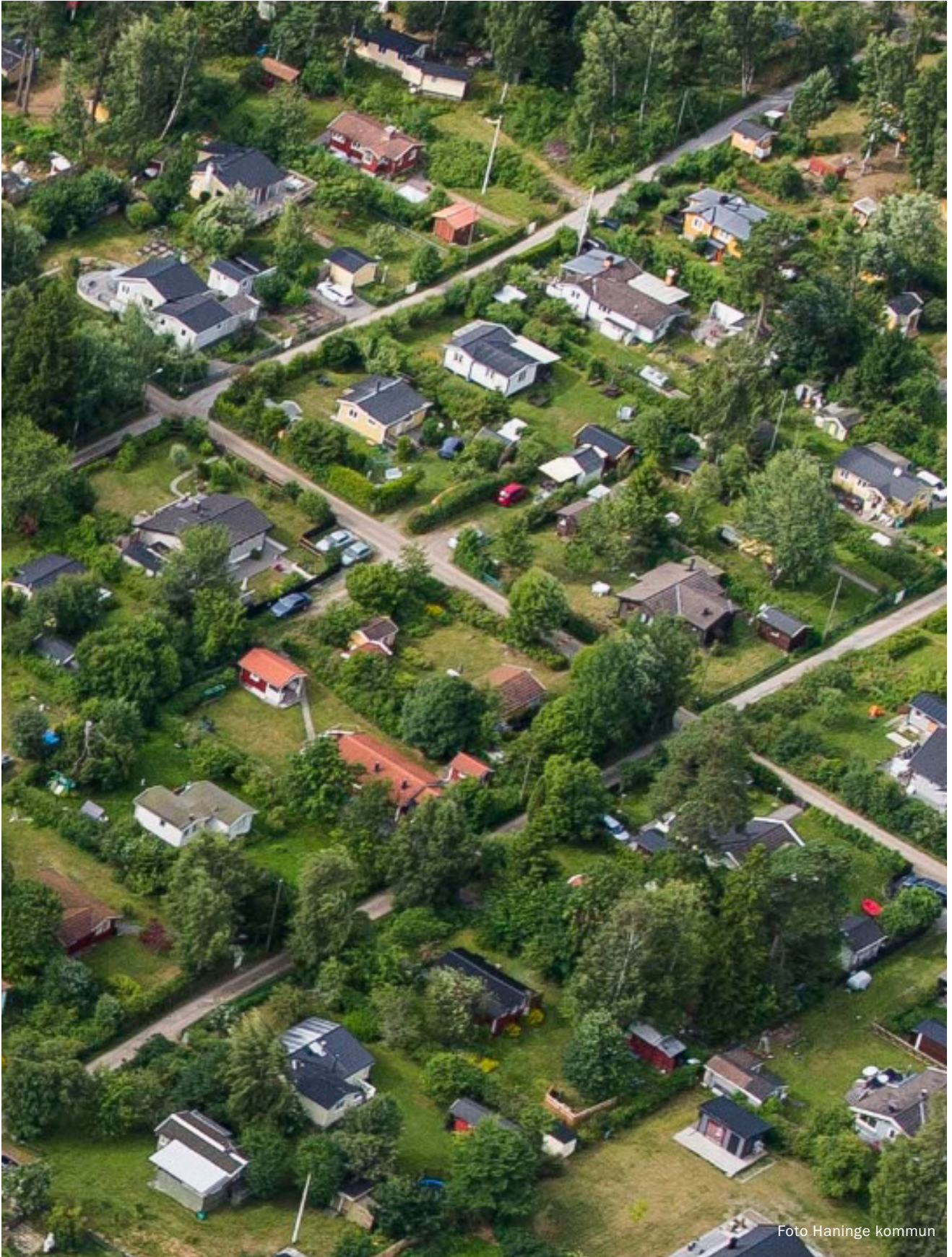


Foto Haninge kommun

Sommarnöjen 1860-1920-tal

Bärande karaktärsdrag

Områden består av stora villor i trä med varierande arkitektur, med bland annat stora glasverandor och snickarglädje. De kvarvarande stora tomterna med stora påkostade villor visar på den högre samhällsklassens sommarnöjesbebyggelse och arkitekturens svängningar från tiden. Platser där restauranger och badhus har funnits som är en del av de etablerade orterna visar på sommarortens struktur. Dessa områden ligger naturskönt, slingrande vägar som följer den naturliga terrängen och med närheten till vatten.

Exempel på sommarnöjens områden i Haninge är Dalarö och Smådalarö.

- Organiskt planerat område som följer den befintliga terrängen.
- Stora fastigheter där villan är placerad en bit ifrån vägen.
- Vegetation och grönska och kopplingen till vattnet utgör en viktig del av helheten.
- Varierad villaarkitektur från sekelskiftet 1900 i nationalromantik och jugendstil.
- Träpanel, spröjsade fönster, torn, brutna tak och andra tongivande arkitektoniska detaljer.
- Spår av tidigare anläggningar i form av badanläggningar, båtbrygga etc.

Råd

- Området bör fortsatt präglas av grönska.
- Vägar bör planeras efter terrängen.
- Befintliga ursprungliga tomter bör inte avstyckas ner mot vattnet då detta medför att kopplingen försvinner till ursprungsbyggnaden.
- Avstyckningar av långa tomter bör ske på bredden med skaftväg som angöring till tomten bakom.
- Byggnaders ursprungliga arkitektoniska uttryck ska bevaras och vara vägledande vid om- och tillbyggnader.
- Tillbyggnad av byggnader i panelarkitektur ska utföras i samma arkitektoniska utformning och anpassas väl till befintlig byggnad. Där ny tillbyggnad ska underordna sig ursprunglig volym.
- Minimera markberedning i form av sprängning, fyllning och schaktning.
- Tillägg i form av ny bebyggelse bör utgå från omgivande bebyggelse vad gäller placering på tomten, utformning och volymverkan.
- Välj fasadmaterial och färgbehandling efter omgivande miljöns karaktär, detta så att nya bygganden på ett väl sätt smälter in i den befintliga miljön. Här är olje- och slamfärg i ljusa och mustiga kulörer vanliga.
- Fönster är byggnadernas ögon och dessa har en starkt karaktärsbärande effekt på hur en byggnad upplevs. Spröjsade fönster är vanligt för sommarnöjens bebyggelse. Bebyggelsen ursprungliga fönstersättning ska vara vägledande.
- Värna komplementbyggnader i form av lusthus, båthus och bryggor.
- Vid förändring i miljön ska antikvarisk sakkunnig medverka i planprocess och vid bygglov som kan påverka kulturmiljöns värden och karaktärsdrag.

Tänk på att:

Dessa karaktärsdrag och råd kan appliceras på alla sommarnöjesområden i Haninge kommun, även de som inte omfattas av ett särskilt värdefullt område. All bebyggelse omfattas av hänsyn- och varsamhetskraven enligt PBL (PBL 2 kap 6§ och 8 kap 14§ samt 17§). Råden ska ge förutsättningar om hur dessa områden kan hanteras vid planering, bygglov och vid förvaltning. Se vidare i kulturmiljöprogrammets inventeringar för platsspecifika råd.



Dalarö. Foto Moa Andersson, WSP



Smådalarö. Foto Moa Andersson, WSP



Smådalarö. Foto Moa Andersson, WSP



Dalarö. Foto Moa Andersson, WSP



Dalarö. Foto Moa Andersson, WSP

Sportstugorna 1920-1950-tal

Bärande karaktärsdrag

Områdena är organiskt planerade med slingrande smala vägar där byggnaderna är placerade ute i den befintliga naturen. Byggnadernas volymer är små och enkla, med komplementbyggnader för olika ändamål. Det finns en variation i utformning och färgsättning men där träfasad är tongivande och röda fasader och vita knutar är vanliga. Stugorna är placerade en bit upp från vägen på naturtomter med ädellövskog och hållmarker. Till områdena finns ofta en allmänning med dansbana, fotbollsplan och bryggor.

Exempel på sportstugeområden i Haninge är: Årsta havsbad, Vendelsö, Hermanstorp, Norrby och skärgården.

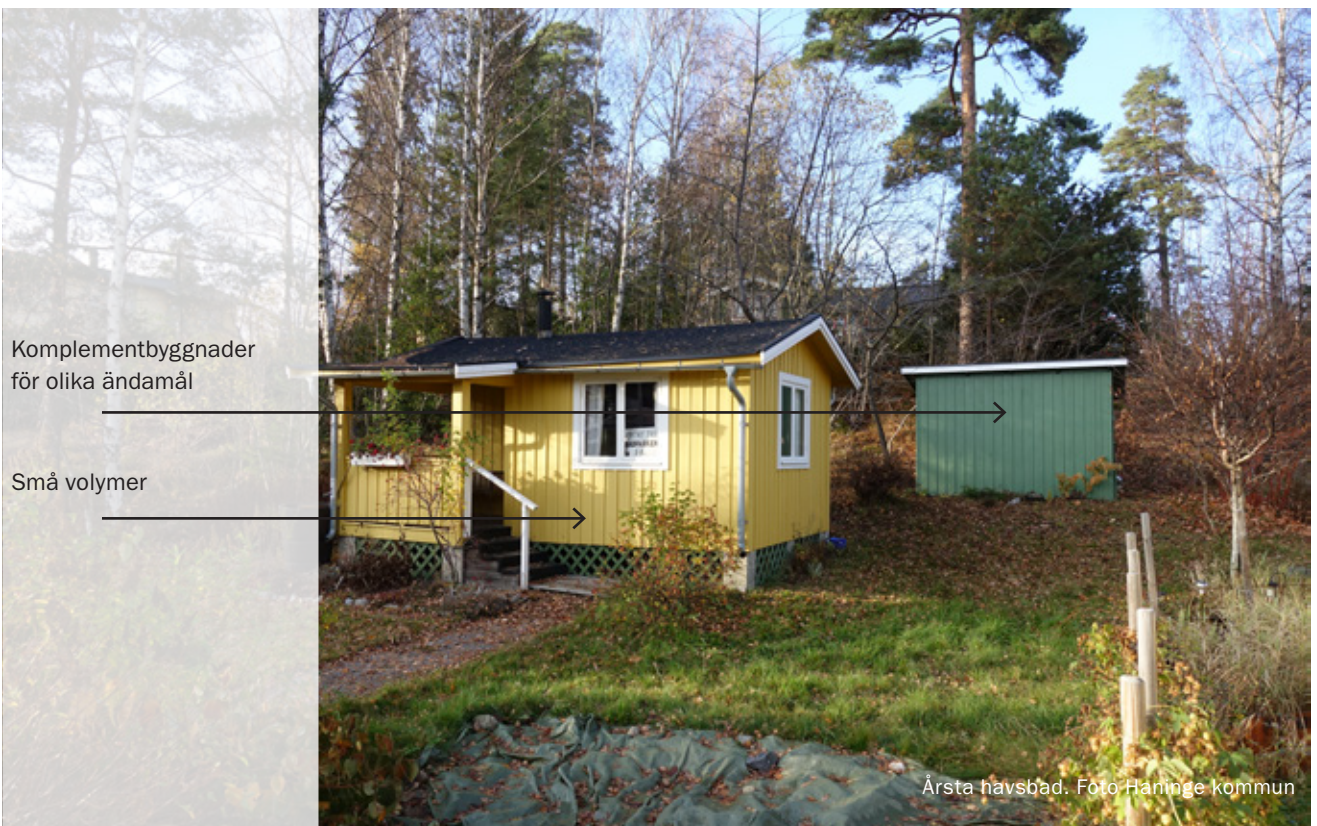
- Organiskt planerad bebyggelsemiljö.
- Smala slingrande grusvägar som följer den naturliga terrängen.
- Vegetation och grönska utgör en viktig del av helheten.
- Terränganpassad bebyggelse med få ingrepp i den befintliga terrängen.
- Småskaliga byggnadsvolymer.
- Komplementbyggnader för olika ändamål, gäststuga, vedbod, utedass och jordkällare.
- Ofta ligger områdena i koppling till närliggande vattendrag.
- I vissa områden finns det kvar tidigare anläggningar i form av dansbana, bryggor och fotbollsplan.

Råd

- Sportstugeområden bör även fortsättningsvis präglas av grönska och naturlig terräng.
- Trädfällning bör undvikas i möjligaste mån, där vegetation närmast vägen särskilt bör beaktas.
- Befintliga vägsträckningar bör bestå, där befintliga vägsträckningars utformning och anpassning till terrängen ska vara vägledande vid nya vägdragningar.
- Genom att inte avstycka nya tomter nära vägen bidrar man till att miljön kring vägen med lummig vegetation bibehålls.
- Befintliga sportstugor bör behålla små volymer, tillägg bör vara läsbara.
- Ny bebyggelse bör anpassas till den befintliga terrängen, större nivåskillnader bör tas upp med förhöjd sockel, souterräng- eller källarvåning.
- Vid nybyggnation bör huvudbyggnaden hållas i en mindre volym, där komplementbyggnader uppförs fristående.
- Tillägg i form av ny bebyggelse bör placeras en bit in på tomten.
- Minimera hårdgjorda yta nära vägen, parkering kan anordnas en bit in på tomten.
- Minimera markarbeten i form av schaktning, fyllning och stödmurar samt sprängning.
- Fasadmaterial bör utföras i trä vilket är ett tidstypiskt material för sportstugeområden.
- Vid förändring i miljön ska antikvarisk sakkunnig medverka i planprocess och vid bygglov som kan påverka kulturmiljöns värden och karaktärsdrag.

Tänk på att:

Dessa karaktärsdrag och råd kan appliceras på alla sportstugeområden i Haninge kommun, även de som inte omfattas av ett särskilt värdefullt område. All bebyggelse omfattas av hänsyn- och varsamhetskraven enligt PBL (PBL 2 kap 6§ och 8 kap 14§ samt 17§). Råden ska ge förutsättningar om hur dessa områden kan hanteras vid planering, bygglov och vid förvaltning. Se vidare i kulturmiljöprogrammets inventeringar för platsspecifika råd.



Fritidshusen 1950-1980-tal

Bärande karaktärsdrag

Områdena karaktäriseras av en sammanhållen bebyggelsemiljö med en mer planerad gatustruktur. Fritidshusen är placerade på fastigheterna en bit från vägen med huvudsak långsidan mot gatan. Stugorna är monteringsfärdiga fritidshus i ett plan. Fasad med liggande fjällpanel, typiskt för tiden och sadeltak är tongivande. Området har en varierad terräng där husen är rationellt inpassade en bit i från vägen. Mot gatan skärmas tomterna av med en häck eller staket och vegetationen i området är blandskog i en kupe-rad terräng.

Exempel på fritidshusområden i Haninge är: Vendelsö, Norrby och skärgården.

- Fastigheternas indelning och vägsträckningen visar tydligt hur området planerades.
- Stugornas placering en bit upp på tomten där tomten mot vägen skärmas av med häck eller staket.
- Byggnadsenhetliga volymen och utformning med rektangulära byggnadskroppar, fasad med liggande fjällpanel och sadeltak.

Råd

- Befintliga fastigheters gränsdragning bör bestå.
- Befintliga vägsträckningar bör bestå, där befintliga vägsträckningars utformning och anpassning till terrängen ska vara vägledande vid nya vägdragningar.
- Befintlig volym bör värnas, där fasadmaterial, volym och takvinkel bör värnas.
- Trädfällning bör undvikas i möjligaste mån, där vegetation närmast vägen särskilt bör beaktas.
- Minimering av fyllning och stödmurar mot gata.
- Vid förändring i miljön ska antikvarisk sakkunnig medverka i planprocess och vid bygglov som kan påverka kulturmiljöns värden och karaktärsdrag.
- Vid tillägga nya fritidshus bör dessa placeras en bit in på tomten.

Tänk på att:

Dessa karaktärsdrag och råd kan appliceras på alla fritidshusområden i Haninge kommun, även de som inte omfattas av ett särskilt värdefullt område. All bebyggelse omfattas av hänsyn- och varsamhetskraven enligt PBL (PBL 2 kap 6§ och 8 kap 14§ samt 17§). Råden ska ge förutsättningar om hur dessa områden kan hanteras vid planering, bygglov och vid förvaltning. Se vidare i kulturmiljöprogrammets inventeringar för platsspecifika råd.



Foto Paulina Virta, WSP



Liggande träpanel och sadeltakt

Rektangulära byggandskroppar

Stugorna är palcerade en bit in på tomten

Vendelsö. Foto Tobias Mårud

AGRAR BEBYGGELSE (LAND, KUST & HAV)

Sammanfattning av landsbygdens kulturhistoriska värde

- Typiskt för Haninge är alla bevarade bystrukturer och miljöer med långt tidsdjup, ofta har gårdarna haft samma placering sedan bronsålder.
- Haninges sammanhållna landsbygd ger en mycket god och representativ bild av utvecklingen av förhistoriska bosättningar till det agrara landskapet vid 1800-talets slut präglad av herrgårdslandskapet, där så gott som alla tidsepoker finns representerade.
- Militärens närvaro i Haninge har medfört att flera slott- och herrgårdsmiljöer har bevarats på grund av att ingen utveckling och exploatering skett. Detta har medfört att dessa miljöer idag är mycket lätta att uppleva och utläsa, exempel på sådana miljöer är Årsta slott, Häringe slott och Berga.
- Tidigare säterimiljöer såsom Söderby gård och Vendelsögård, i Tungelsta Ålsta och Skogs-Ekeby samt Ribby gård i Västerhaninge berättar om markens tidigare användning som jordbruk och säterimiljö, men där marken på grund av dess närhet till Stockholm blivit föremål för stora utbyggnadsprojekt. De kvarvarande gårdsmiljöerna i anslutning till den senare bebyggelsen berättar om områdets tidigare användning.
- Typiskt för Haninges landsbygd är även de många bland- och småjordbruken på fastlandet mellan 1900 till 1960-talet. De uppstod till följd av att man inte kunde livnära sig på enbart jordbruket och närheten till Stockholm möjliggjorde binärningar så som exempelvis tvätterier.

Slott- och herrgårdslandskap

By- och gårdsmiljöer



Fiske- och sjöbodar



Fastlandet & skärgårdens slott- och herrgårdsmiljöer

Herrgårdslandskapet är det landskap som brukar beskrivas som karaktäristiskt eller typiskt för det sörmåländska landskapet. Värde i landskapet består både av helhetsmiljön såväl en mångfald av enskilda objekt i helheten. I dessa miljöer ingår inte bara själva herrgården med bostadshus, ekonomibyggnader och park eller trädgård utan också omgivande odlingslandskap, ofta med alléer och inslag av gamla ädellövträd, samt de torp och arrendegårdar som varit en förutsättning för herrgården. Dessa strukturer är allra tydligast vid Årsta slott, Sundby gård och Sandmar och miljöer återfinns både på fastlandet och i skärgården

Råd

- Slotts- och herrgårdsmiljön har en lång bebyggelsehistoria. I miljön ingår oftast både herrgården/slottet, by- och gårdsmiljöer och torpbebyggelse. Detta är viktigt att beakta vid nya tillägg och ändring av befintlig bebyggelse
- Ny bebyggelse bör ansluta till sin närmiljö, är etableringen i torpmiljön, bymiljön eller kring herrgården ska bebyggelsen anpassas därefter.
- Ny bebyggelse i herrgårdsmiljön behöver utgå från befintliga vägnät och strukturer.
- Inom herrgårdslandskapet är ädellövträd vanligt, dessa ska värnas. Alléer är skyddade genom biotopskydd och får därmed inte fällas utan dispens som söks hos länsstyrelsen.
- Vid nya tillägg i slotts- och herrgårdsmiljön bör antikvarisk sakkunnig medverka.
- Herrgården/slottet ska vara den dominerande bebyggelsen i miljön, som nya tillägg ska underordnas.

Fastlandet & skärgårdens by- och gårdsmiljöer

Dagens gårdar ligger ofta på mark som varit bebyggd sedan förhistorisk tid. En enhet kan bestå av en gård, en gårdsgrupp om två gårdar eller en by som ofta består av tre gårdar eller fler. I samband med hemmansklyvningen under 1800-talet med den växande befolkningen sker en tydlig ökning av antalet brukningsdelar eller gårdar i de centrala delarna av kommunen. Även sjösänkningarna under samma tid har bidragit till ökat antal brukningsdelar.

Med skiftena och moderniseringen har byggnaderna och åkrarnas utformning förändrats från småskaligt till byggnader och åkrar i större skala.

Råd

- Vid tillägg i en bystruktur är det viktigt att nya byggnader placeras inom befintlig bystruktur.
- Vid nybyggnad ska hårdgjorda ytor undvikas.
- Där bebyggelsen domineras av falurödfärg i gårds- och bymiljöer målas även nya byggnader med fördel i röda nyanser.
- Ny bebyggelse bör inte placeras på närliggande jordbruksmark, utan vid skogsbryn och höjder i landskapet. Inom en bymiljö behöver de nya byggnaderna placeras och anpassas till den rådande bystrukturen.
- Ekonomibyggnaderna är viktiga för förståelsen av tidigare verksamhet både i by- och gårdsmiljöer. De bör bevaras.
- Nya volymer ska följa traditionell volymverkan.





Foto Paulina Virta, WSP

Bärande karaktärsdrag

- Bebyggelsen är lokaliserad till höjder i landskapet ofta i skogsranden i anslutning till åkrar och fält.
- Småskaligt vägnät, ofta har vägarna hävd tillbaka till iallafall 1600-tal, ofta längre än så.
- Äldre vägsträckningar, däribland åsvägar sedan förhistorisk tid.
- Herrgårdarnas landskapet karaktäriseras av: ädelövskogar, stora sammahängande åkrar, alléer, stora mangårdsbyggnader och ekonomibygnader är ståndsmässigt uppförda både vad gäller arkitektur och material.
- I anslutning till herrgårdsmiljön karaktäriseras miljön av arbetarbostäder, torp och arrendegårdar.
- Jordbruksmark i huvudsak fri från bebyggelse med åkermark som brukas. Ett levande jordbrukslandskap.
- De öppna hagmarkerna och odlingsmarkerna är ett bärande inslag för förståelsen och upplevelsen av miljön.
- Ute i skärgården karaktäriseras landskapet av ett småbrutet landskap med ofta små brukningsenheter. Bebyggelsen placerad i anslutning till flackare områden där det har varit möjligt att bruka. Vid havet återfinns för skärgården typisk bebyggelse i form av fiskebodar, båthus och bryggor.
- För Haninges skärgård ligger fiskebodar och båthus ofta i koppling till sin enhet, inte i fiskeläger som i andra delar av Sverige.

Att värna den agrara miljön i Haninge



Foto Paulina Virta, WSP



Foto Haninge kommun

Hänsyn till omgivande landskapsbild & strukturer

- Ofta består landskapen av stora landskapsutsnitt med djupa siktlinjer. Här kan stora förändringar och tillägg påtagligt påverka omgivande landskap.
- På landsbygden är det ofta kyrkan som blir en solitär byggnad som sticker ut i bebyggelsen med sitt höga torn och putsade stenasader. Ny bebyggelse bör här underordna sig kyrkans dominans i volym och skala.
- Flera miljöer i Haninge kommun är utpekade riksintressen för kulturmiljövården, här får inga åtgärder ske som påtagligt kan skada riksintressets bärande värden.
- Värna ett aktivt jordbruk, där öppna åkermarker brukas.
- Genom en fortsatt hävd av landskapet, bidrar detta till att Haninge kommuns landskapsbild bevaras och blir tydligt läsbart.
- Aktiva och tidigare brukade jordbruksmarker bör inte bebyggas.
- Inom herrgårdslandskapet är ädellövträd vanligt, dessa bör värnas.
- Alléer och stengärdesgårdar kan omfattas av biotopskydd.
- Herrgårdsmiljöer bör vara den dominerande bebyggelsen i miljön, där nya tillägg underordnas.
- Äldre vägsträckningar bör vara avläsbara och värnas.
- Milstenar och andra äldre vägmärken kopplade till vägen bör bevaras och skötas. Dessa kan vara fornlämningar och skyddas enligt kulturmiljölagen.
- Vid förändring i miljön ska antikvarisk sakkunnig medverka i planprocess och vid bygglov som kan påverka kulturmiljöns värden och karaktärsdrag.



Foto Paulina Virta, WSP

Renovering & underhåll

- Befintliga byggnader ska hållas i vårdat skick och ursprungliga karaktärsdrag och detaljer ska värnas.
- Välja fasadmaterial och färgbehandling efter byggnadens ursprungliga utformning och omgivande miljö. I exempelvis det agrara byggnadsskicket är falurött vanligt men även slam- och oljefärg i ljusa kulörer förekommer på huvudbyggnader. På ekonomibygnader och komplementbyggnader av olika slag är röda nyanser typiskt.
- Vid byte av fasad, fönster och dörrar ska detta ske med hänseende till byggnadens arkitektoniska utformning.
- Fönster och dörrar är något som har en starkt karaktärsbärande effekt, vid renovering och underhåll av fönster bör i möjligaste mån ursprungliga fönster bevaras. Vid byte av fönster ska ursprunglig utformning eftersträvas.
- Byggnader som har tilläggsisolerats, vid fasadändring kan man med fördel återställa fasaden. Vid ny tilläggsisolering kan tilläggsisolering ske inifrån.

Om- och tillbyggnad

- Vid ny tillbyggnad ska den nya volymen anpassas i färg och form till ursprunglig volym. Tillbyggnaden ska underordna sig ursprunglig volym.
- Vid nybyggnation av terrass/altan och inglasade uterum ska dessa utföras i proportion till huvudbyggnaden. Undvik att uppföra altan i kuperad terräng, då detta medför höga pelare och ger ett dominerande intryck.
- Undvik att klä in altanens undersida, då detta bidrar till att altanens volym upplevs större.

Anpassning till den specifika platsen

- Placera den nya bebyggelsen/byggnaden så att den naturligt kompletterar den befintliga bebyggelsen.
- Ny bebyggelse bör ansluta till sin närmiljö, är etableringen i torpmiljön, bymiljön eller kring herrgården bör bebyggelsen anpassas därefter.
- Ny bebyggelse i behov utgår från befintliga vägnät och strukturer.
- Ny bebyggelse bör inte placeras på jordbruksmark, utan istället i utkanten av ett skogsparti eller höjd i terrängen, efter befintliga strukturer och vägnät.
- Anpassa den nya bebyggelsen/byggnaden till den omgivande miljön, både vad gäller placering och utformning.
- Placera huvudbyggnad, garage och andra komplementbyggnader utan att för stor andel av fastigheten bebyggs och hårdgörs med markbeläggning. Mindre fastighetsstorlek än 1500 kvm bör undvikas.
- Beroende på närmiljöns karaktär är olika typer av byggnader och utformning lämpligt. Nybyggnation i en anslutning till ett sockencentrum skiljer sig från exempelvis nybyggnation i anslutning till en bymiljö eller fiskeläge.
- Minimera markarbete, där markens naturliga förhållanden förändras. Detta innebär att byggnaden bör anpassas till den befintliga terrängen och därmed undvika sprängning, schaktning och fyllning i möjligaste mån. Hällmark och uppvuxna träd ska värnas.
- Vid en kuperad tomt kan husen byggas med förhöjd sockel, eller källarvåning. Detta för att byggnaden ska anpassas till den rådande terrängen.



Utformning av ny bebyggelse

- Välj en byggnadsutformning som anpassas till omgivande bebyggelse. Vanligen är en långsmal byggnad med symmetriskt tak och sadeltak vanligt bland det agrara byggnadsskiktet. Där fasaden utformas symmetriskt.
- Inom landsbygdens byggnadstradition finns flera komplementbyggnader för olika funktioner, dessa uppförs i regel fristående från bostadshuset. Vid nybyggnation bygg inte samman garage och huvudbyggnad. Placera gärna gårdsbyggnaderna så att de bildar en gårdsform tillsammans med huvudbyggnaden.
- Komplementbyggnaderna bör helst ha en något smalare utformning mednocken i husets längdriktning.
- Vanligaste fasadmaterialet är trä, med panelade fasader eller synlig timmerstomme. Både tegel och plåtfasader är svårare att passa in inom den traditionella byggnadskulturen.
- Välj fasadmateriale och färgbehandling efter omgivande miljön, detta så att huset smälter in i den befintliga miljön. Här är falurött vanligast men även slam- och oljefärger i ljusa kulörer förekommer på huvudbyggnader. På ekonomibygnader är falurött och järnvitriol som ger panelen en grånande nyans ett bra färgval.
- Sadeltak är den vanligaste takformen och vid val av taktäckning på huvudbyggnad är tegeltak ett vanlig material. Andra material som är att föredra är falsad plåt. På förråd och sjöbodas är trapetskorrugerad plåt ett alternativ.
- Fönster är byggnadernas ögon och dessa har en starkt karaktärsbärande effekt på hur en byggnad uppfattas. Vid nybyggnation ta efter äldre byggnadstradition där fönstren placeras symmetriskt och är kvadratiska eller rektangulära stående format. Mittposten är en viktig del för uttrycket av ett fönster.

Sjöbodar & båthus

- Befintliga sjöbodsmiljöer ska bevaras och utvecklas med ett långsiktigt, hållbart perspektiv.
- Nya sjöbodar och båthus skall placeras och utformas traditionellt, i skyddade lägen med goda djupförhållanden.
- Nya sjöbodar och båthus volym bör anpassas till befintliga sjöbodar och båthus på platsen.
- Sjöbodars och båthus användning ska vara avsedda för förvaring av båtar, båtutrustning och fiskeredskap m.m. Ändrad användning till boende eller annat ändamål får inte göras.
- Nya sjöbodar och båthus uppförs oisolerade, utan uppvärmning och utan invändig väggbeklädnad.
- Ingen ytterligare mark bör tas i anspråk, än byggnadens plats på marken.
- Utformning av sjöbodar och båthus bör ges en enkel form med sadeltak, orienterad med gavel mot vattnet.
- Fasad bör utföras med stående träpanel med traditionella paneltyper, locklistpanel eller lockpanel, målade i faluröd slamfärg, eller likvärdigt alternativt med timmerstomme.





Hustyper och arkitektur på landsbygden

Hur ser bebyggelsen ut på Haninges landsbygd?

På landsbygden är trä och sten det absolut vanligaste materialet att bygga med. De äldsta byggnaderna är uppförda i timmer med tak täckta med vanligen torv, brädor eller vass. Dessa material ersattes senare av tegeltäckta tak. Under 1800-talet började det bli vanligt att utvändigt täcka timmerstommarna med stående panel, vanligen locklist- eller lockribbpanel. Även liggande panel förekom från 1800-talets mitt. Det var inte bara att panela sitt hus som slog igenom på 1800-talet, utan även att måla sina hus med falurödfärg och de större boningshusen målades i ljusa slam- eller oljefärger och reverterade fasader, vilket innebar att trästommen putsades. Byggnader i tegel och senare tillägg med plåtfasader är främmande material på landsbygden.

Ute i landskapet ligger gårdarna utspridda, där många av dessa gårdar byggdes efter skiftesreformen på 1800-talet eftersom gårdens nya marker kom att ligga där. Sedan dess har mycket kommit att hända och lantbruket har rationaliserats där jordbruksenheter blir allt färre men allt större. De flesta av gårdarna som vi ser i landskapet är inga bondgårdar längre. Ute i landskapet kan två parallella skikt ses, ett nuvarande i landskapet och ett dåvarande i bebyggelsen vilket skapar en levande historia. Bebyggelsen på landsbygden har ett högt kunskapsvärde och berättar bland annat om byggnadstekniker och hantverkskunskaper. I ett större perspektiv tydliggör byggnaderna alltså landskapets socialekonomiska system under mycket lång tid.

På nästa sida presenteras ett antal byggnader som är typiska för Haninges landsbygd. Dessa byggnader har förekommit i en rad olika varianter.

BOSTADSHUS

ENKELSTUGA

Enkelstugan består av ett stort bostadsrum med eldstad, den så kallade stugan, samt förstuga och en liten kammar. Enkelstugan var småbönders, torparens, soldaternas och båtmäns typiska bostad. Stugan fick stor spridning under slutet av 1700- och på 1800-talet med folkökningen och

hemmansklyvningen. Under 1800-talet utvidgades även många enkelstugor genom att en övervåning byggdes till.



PARSTUGA

Parstugan har en symmetrisk form en ett rum var sida om förstugan och den bakomliggande kammaren. Behövdes fler rum byggdes parstugan ut på längden. De tidiga parstugorna bestod av en våning, först på 1800-talet började

parstugorna uppföras i 1 ½ och 2 våningar. Därför kan man hitta parstugor i olika variationer med påbyggnader och rumsindelningar. I stora delar av landet var parstugan en mycket vanlig förekommande bostadsbyggnad.



DUBBELRADSTUGA

Variationen på hus i dubbel bredd finns över hela Sverige och är vanligt vanligt i Eskilstunatrakten. Dubbelradstugor har en planlösning med rum i dubbla rader med längsgående skiljeväggar, oftast med fyrdelad eller sexdelad planlösning. Denna planlösning blev först

vanlig i herrgårdarnas huvudbyggnader under 1600-talet. Senare, under 1800-talet uppträdde dessa byggnader bland böndernas bebyggelse där enkel- eller parstugor fick en ny planlösning i dubbla rader.



SALSBYGGNADER

Byggnadstypen är besläktad med parstugan, vars symmetri återkommer i salsbyggnaden. Salsbyggnaderna karaktäriseras av symmetri och rum i dubbla rader där byggnadens mitt markerades. Planlösningen är en sexdelad plan där

man strävade efter en sal i byggnadens mitt efter franska förebilder. De tidiga salsbyggnaderna uppfördes vid herrgårdar varefter de blev vanliga i resten av bostadsbebyggelsen på landsbygden från 1800-talet.



EKONOMIBYGGNADER



Foto Tobias Mårud

FÄHUS OCH LADUGÅRDAR

Begreppet ladugård användes i äldre tider och in på 1700-talet för den lite fina gårdens samlade ekonomi-byggnader. Allmogens ekonomibyggnader kallades för fägård. Det finns en rad olika ladugårdstyper både vad gäller form och funktion. Den mest traditionella typen av ladugård är båsladugården som varit allrådande sedan förhistorisk tid fram till 1960-talet. I båsladugården står korna fastbundna och utfodras och mjölkas på plats. Med industrialismens framväx mellan 1850-1920, växte även ladugården. En ny typ av ladugård började att byggas ute på landsbygden mellan 1890-1940. De nya ladugårdarna krävde större plats och inrymde flera funktioner. De flesta av dessa ladugårdar är byggda i en rektangulär form, med

en ladugårdsdel i timmer eller sten/tegel som ofta putsats med höskulle i stolpverk. I förlängningen fanns utrymmen för småkreatur, häststall, mjölkammare, kraftfodersutrymmen med mera. I linje eller vinkelrätt mot ladugården byggdes en loge. Bygganderna är rationellt byggda med målade fasader och tegeltak, spröjsade fönster med detaljer i fasad som skiftade med tiden från schweizerstil (snickarglädje) till nationalromantik. Idag uppförs ladugården där korna går på lösdrift och kallas lösdriftsladugård.

LOFTBOD

Loftboden är en timrad förrådsbod i två våningar. Övervåningen blir tillgänglig genom en svalgång. Loftbodarna har i Sverige förekommit sedan medeltid. Oftast ligger loftboden i anslutning till mangårdsbyggnaden och här förvarades mat och kläder.

Loftbodarna är en ålderdomlig typ av byggnad, som idag är sällsynt på den svenska landsbygden. I Eskilstuna kommun finns dock flera gamla loftbodas bevarade, vilket gör att den kan ses som en karaktäristisk byggnad inom landsbygden i Eskilstuna.

ANDRA BYGGNADER

Den äldre gårdsbebyggelsen omfattade en rad olika byggnader för olika funktioner, däribland brygghus, bakstugor och smedjor. Dessa byggnader har idag i stor utsträckning förlorat sin funktion. Samtidigt har nya typer av byggnader tillkommit, så som stora magasin och maskinhallar.

