

# KYMMENDÖ

Kulturhistorisk områdesbeskrivning och särskilt värdefulla kulturmiljöer



Kymmendö  
Kulturhistorisk områdesbeskrivning och särskilt värdefulla kulturmiljöer

©WSP och Haninge kommun, 2017

Omslag: Vy över Kymmendö  
Bakre omslag: Vy över vattnet vid Kymmendö  
Foto: Paulina Virta

**Dokumentet uppdaterades senast i oktober 2020**

---

# Innehåll

## **Inledning**

Kymmendös kulturmiljökaraktär.....	4
Översiktlig beskrivning och historik .....	6
Gällande skydd .....	10
Riksintresse .....	11
Att främja kulturmiljön på Kymmendö.....	12
Identifierad särskilt värdefull .....	15
<b>Gården och jordbruket</b> .....	<b>16</b>
<b>Det litterära Kymmendö</b> .....	<b>20</b>
<b>Källor och litteratur</b> .....	<b>25</b>

---

# KYMMENDÖS KULTURMILJÖKARAKTÄR

Norr om Ornö och öster om Dalarö ligger Kymmendö, en relativt liten ö med en fastboende befolkning och ett levande jordbruk.

Ön är lätt kuperad där höjderna är bevuxna av barrträd och sänkorna i landskapet utgör odlingsmark och ett rikt ekbestånd. I sundet mot Ornö löper en farled, här ligger öns huvudsakliga hamnläge öns varv, gästhamn och övrig sommarservice.

Kymmendös kulturmiljökaraktär domineras av skärgårdsjordbruket, gården ligger centralt på ön med odlingsmarkerna och betet runt omkring. Gården ligger vid Hemviken vilket är en vik som delar av ön i en sydlig och en nordlig del. I princip all bebyggelse återfinns på den sydliga delen, förutom en sommarstuga vid havet längst i norr.

Den fysiska miljön på Kymmendö visar på tre berättelser: dels det äldre jordbruket med gårdens odlingsmarker och ekarna, dels på Kymmendö som sommarparadis dit sommarvärdar sökt sig sedan 1800-talet, och slutligen på det moderna skärgårdslivet med kompletterande bebyggelse och några sommarstugor.

Förutom de tre berättelser som direkt kan utläsas ur miljön finns också en fjärde berättelse som fått ön vida känd. Kymmendö var författaren August Strindbergs sommarparadis, öns miljöer och 1800-talsbefolkning fick vara förebild för Strindbergs roman Hemsöborna.



Gångjärn på ett av uthusen vid gården. Foto: WSP Paulina Virta



Werner aspenströms stuga. Foto: WSP Paulina Virta



Barnkolonin. Foto: WSP Paulina Virta



Det öppna landskapet norr om gården. Foto: WSP Pulina Virta



Kymmendös marker betas idag av såväl får som annat boskap. Foto: WSP Pulina Virta



Landskapet uppe vid gården. Foto: WSP Pulina Virta

## Översiktlig beskrivning och historik

Kymmendö ligger cirka 7 kilometer ut i skärgården från fastlandet vid Dalarö. Ön ligger nordost om de större grannön Ornö. Landskapet på ön är ålderdomligt och kan av en besökare uppfattas som orört. Får och kor betar på stora delar av ön som präglas av lummiga hassel- och ekbackar samt ängar. Ön har inte exploaterats eller bebyggt i någon större omfattning. De centrala delarna domineras av den gamla gården. Vid stranden mot öst ligger Strindbergs skivarstuga och en liten sommarstuga från 1900-talets mitt. Invid återfinns även en mindre sjöbod vid Östersundet. I norr, utan vägförbindelse - dit man måste gå genom tät skog, finns en sommarstuga, även den från 1900-talets mitt. Den enda samlingen av bebyggelse ligger i hamnlaget där nyare bostadshus har uppförts. Här finns även krog och gästhamn med turistverksamhet samt varv med båttaxi.

Kymmendös historia som bebodd ö sträcker sig åtminstone tillbaka till 1500-talet. Eftersom de kringliggande öarna hade dokumenterad bebyggelse redan under 1400-talet är det sannolikt att det även funnits en befolkning på Kymmendö under tidigare medeltid.

Ön omnämns i jordeböckerna 1539 och då med namnet Timendö och det fanns ett fiskehemman på ön. Vid tiden var Kymmendö ett kronohemman och arrenderades. Arrendet finns nedskrivet och ger en bild av hur näringarna på Kymmendö såg ut under 1500-talet. Bonden

fiskade torsk, höll får, jagade hare och hade höns. Under 1600-talet utvecklades jordbruket eftersom arrendet även omfattade smör, bonden på Kymmendö hade därav skaffat boskap och kor, under 1600-talet fanns försörjning för nio personer på ön och råg odlades. Men de största näringarna var jakt och fiske. Hare och sjöfågel jagades och sillen var en av de viktigaste basvarorna för dagsföda. Fisken såldes i Stockholm och uppgifter från sjötullen vid blockhusudden berättar om hur Kymmendöfiskarna åkte till huvudstaden för att sälja sin fisk.

Under 1600-talets säteribildningar delades de statliga jordarna ut till adelsmän som lön för sitt tjänstemannaarbete. Kymmendö överläts till Johan Dufva och sedermera till Tyresö gods. 1719 års härjningar i skärgården när ryska flottan brände och plundrade stora delar av skärgårdsöarna gick hårt åt Kymmendö. Skogen, utsädet, byggnaderna brändes och boskapen slaktades av inkräktarna. Arrendatorerna fick, likt övriga drabbade i skärgården, skattefrihet i sex år för att åter komma på fötter. 1700-talets Kymmendö bör efter härjningarna ha återhämtat sig väl, i förteckningar av egendom på ön vid 1800-talets början ses bland annat att bönderna hade fickur av silver, rökte tobak och hade brännvinspanna.

Tyresö innehade ön fram till 1800-talets början då Smådalarö gård köpte hela Tyresös skärgårdsmarker.



En av öns Eklundar. Foto: WSP Paulina Virta

1819 såldes Kymmendö igen, och denna gång som enskilt hemman och inte tillsammans med andra öar. Det var bonden Gabriel Pehrsson som köpte. Dagens Kymmendöbor härstammar i rakt nedstigande led till honom.

Jordbruket på Kymmendö var rikt under 1800-talet med flertalet djur, bland annat häst, kor och tjurar. Till öns fiskeflotta hörde inte mindre än tio båtar. Fisket kvarstod som den viktigaste näringen på ön ända in på 1900-talet. Det var oftast kvinnornas roll att sälja fisken. Detta var ett tungt arbete där fisken roddes och seglades den långa sträckan upp till Stockholm.

Från att skärgårdstrafiken kom igång kring 1800-talets slut kom semesterfirare att bli en större inkomstkälla för de mångsysslande bönderna. Stugor hyrdes ut till sommargäster som bodde långa somrar på ön. En av de återkommande sommargästerna var Strindberg som beskrev ön och öborna i sin roman Hemsöborna. Markpriserna steg i skärgården allt eftersom fler välbärgade stadsbor ville köpa ett eget sommarparadis, exempelvis såldes Kvarnön från gården på Kymmendö.

Under 1900-talets omvälvande samhällsförändringar hände det att Kymmendöborna delvis komplettera sin inkomst från jordbruket och sommargästerna med lönearbete i stan. I hamnen finns Kymmendö koloni från 1900-talets första hälft, som ursprungligen var en koloni för psykiskt ömtåliga barn.



Strindbergs skriparstuga. Foto: WSP Paulina Virta



Häradsekonomska kartan från tidigt 1900-tal, Historiska kartor Lantmäteriet





Flygfoto över Kymmendö, Haninge kommuns kartmaterial



Vy över det öppna landskapet. Foto: WSP Pulina Virta

## Gällande skydd

Hela Kymmendö bör betraktas ha ett sådant värde som motsvarar plan och bygglagens begrepp särskilt värdefullt. Särskilt värdefulla kulturmiljöer skyddas av Plan- och bygglagen genom förvanskningförbudet (PBL 8 kap §13) och avvägningarna mellan allmänna och enskilda intressen. För att undvika en förvanskning ska bärande karaktärsdrag, egenskaper och särarter identifieras. Dessa ska ligga till grund för ändringar och eventuella tillägg i miljön. Förvanskningförbudet gäller alltid, och ska följas av alla, såväl av kommunen som av fastighetsägare. Förvanskningförbudet ska tillämpas vid alla åtgärder som berör miljön.

I PBL 2 kap § 6 anges bland annat att planläggning av bebyggelse och byggnadsverk ska ske på ett sätt som är lämpligt med hänsyn till stads- och landskapsbilden och intresset av en god helhetsverkan.

Hela Kymmendö är riksintresse för kulturmiljövården. Riksintresseanspråket innebär att miljön har ett högt kulturhistoriskt värde med betydelse på nationell nivå. Riksintressen ska skyddas från påtaglig skada. Påtaglig skada kan uppstå när den riksintressanta miljön inte längre kan utläsas, exempelvis när uttryck för riksintresset tas bort eller skadas till en sådan grad att det inte längre går att läsa miljön. Uttrycken för riksintresset kan till största del kopplas till den ö som Strindberg porträtterade och besökte.

## Riksintresse för kulturmiljövården

Kymmendö [AB 606]

### Motivering:

Skärgårdsmiljö med hemman och kulturlandskap, som visar skärgårdsbefolkningens traditionellt mångsidiga försörjning och som utgjort förebilden för Strindbergs Hemsöborna och andra litterära och konstnärliga skildringar. (Kognitiv miljö).

### Uttryck för riksintresset:

Boningshus från flera generationer och ett flertal ekonomibyggnader och bodar samt Strindbergs skrifvarstuga. Det omväxlande kulturlandskapet med öppen odlingsmark, ängs- och hagmark samt bergiga och skogbevuxna landskapspartier. Bryggor och anläggningar som visar fiskets och sjöfartens betydelse. Äldre vägsträckningar.

### Lagskydd:

Riksintresset regleras enligt Miljöbakens 3 kap §6.

#### KOGNITIVT ELLER TRADITIONSBÄRANDE LANDSKAP

##### Ur Riksantikvarieämbetets landskaps- och miljötypsordlista

Ett landskapsparti vars historiska betydelse främst består i exceptionellt starka föreställningar som ett samhälle eller en viss grupp människor traditionellt knyter till dess fysiska form, naturinnehåll, bebyggelse osv på grundval av där inträffade händelser, med detta förknippade personer, konstnärliga uttryck eller andra företeelser av nationell eller internationell betydelse.

Alla landskap bär naturligtvis på traditioner och kognitiva värden, men det fordras exceptionella sådana kvaliteter för att enbart detta ska förläna dem riksintressestatus. Exempel på kognitiva landskap erbjuder vissa samiska kulturmiljöer och ön Blå jungfrun i Kalmar sund.

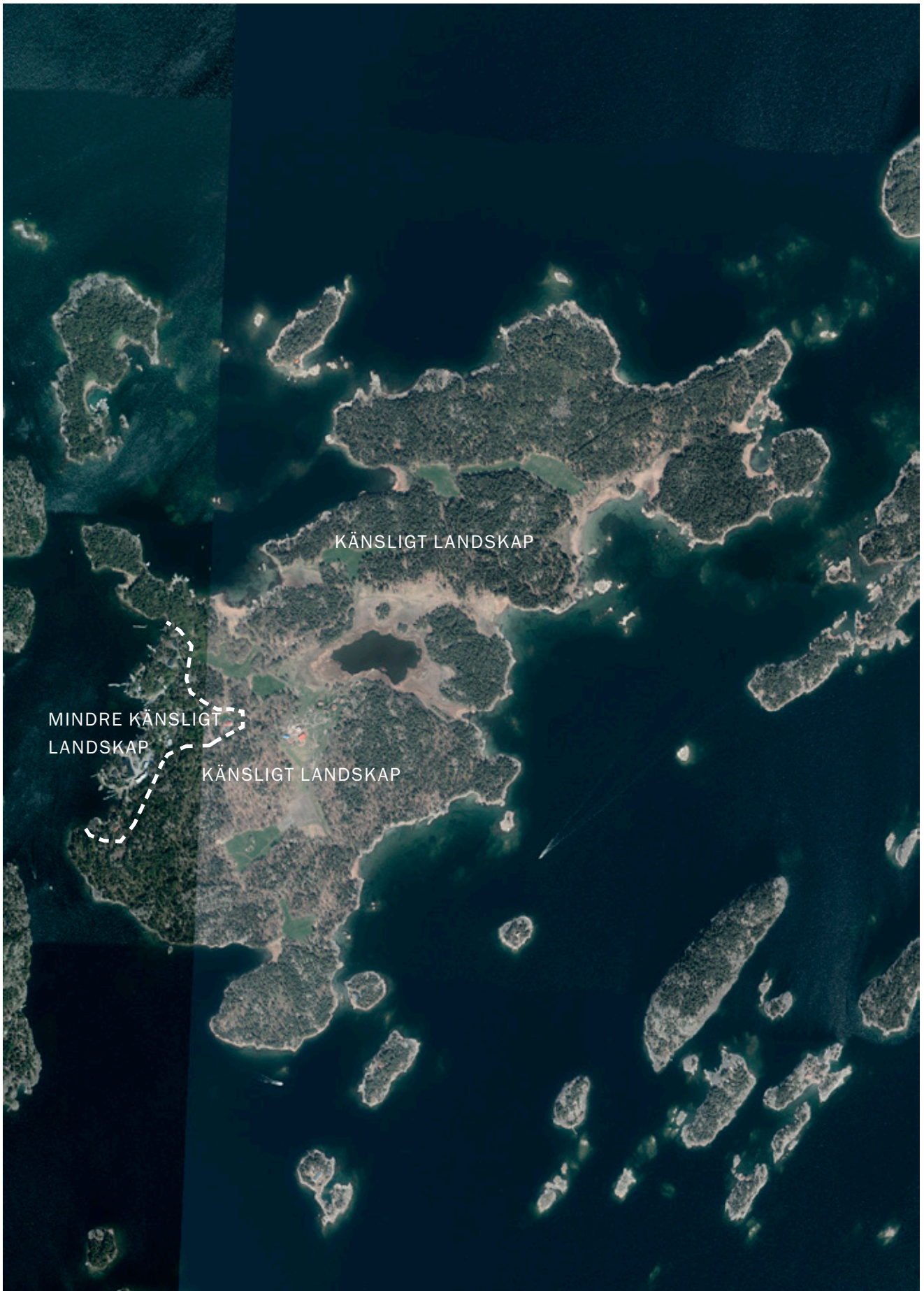


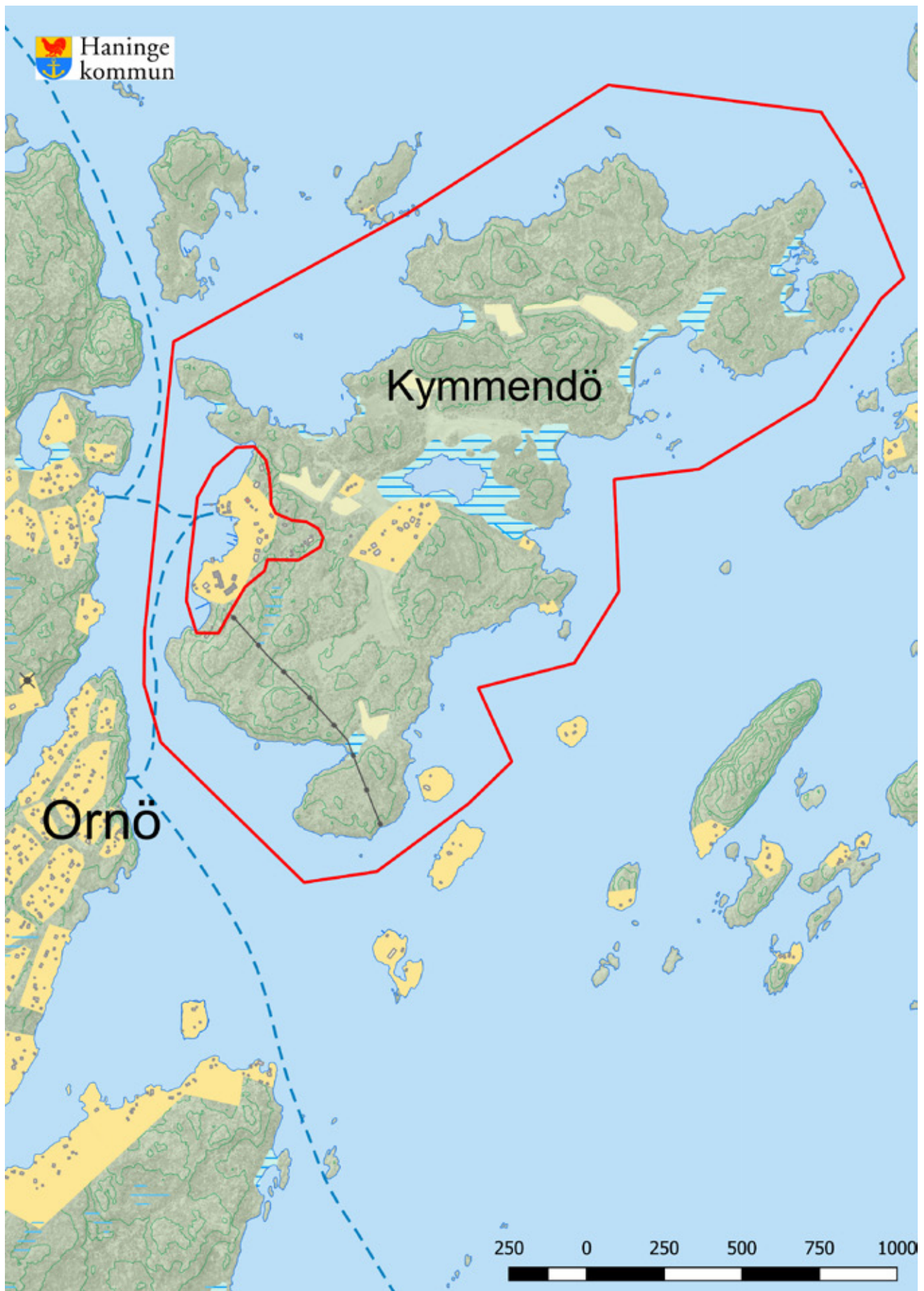
Öns verksamma varv. Foto: WSP Pulina Virta

## Att främja kulturmiljön på Kymmendö

### Generella råd och riktlinjer

- För att säkerställa att riksintressets värden tillgodoses i ärende om lov bör områdesbestämmelser upprättas för hela ön, med utökad lovplikt för rivning och fasadändring. Förtydliganden bör göras om vart tillkommande bebyggelse kan placeras utan att kulturvärdena skadas.
- Eventuell nybyggnad bör endast uppföras invid befintlig modern bebyggelse. Eventuell tillkommande bebyggelse bör lokaliseras till området kring hamnläget och varvet. Landskapet är här tåligare och bedöms vara motaglig för tillägg med friare gestaltning.
- Befintlig bebyggelse kan kompletteras med mindre byggnader som är nödvändiga för jordbruk eller drift av befintliga verksamheter kopplade till turism. Den kompletterande bebyggelsen bör utföras som mindre ekonomibygnader och placeras undanskymt i landskapet.
- Eventuella tillkommande byggnader bör målas med slamfärg, förslagsvis i röd kulör, med undantag för området kring hamnläget där även ljusa kulörer kan användas.
- Minimera markarbete, då markens naturliga förhållanden förändras. Skärgården har en speciell topografi som ger öarna sin karaktär. Detta innebär att byggnaden bör anpassas till den befintliga terrängen, med höjdskillnader och berg i dagen. Sprängning, schaktning och fyllning bör undvikas.
- Flacka eller branta tak är ovanliga i skärgården, för att få en bra volymverkan är en taklutning på cirka 30 grader att rekommendera
- Andra element som är viktiga att beakta och värna i miljön är exempelvis stengärdesgårdar, vägar, ängs- och betesmark samt öppna fält.





## **Identifierad särskilt värdefull kulturmiljöer på Kymmendö**

Hela Kymmendö anses vara en särskilt värdefull kulturmiljö med undantag för hamnen som är mindre känslig för förändring.



Gården. Foto: WSP Paulina Virta

## GÅRDEN OCH JORDBRUKET

Uppe vid Kymmendö gård återfinns ett tiotal byggnader tillkomna under olika perioder. Den största delen av gårdens byggnader är sannolikt tillkomna under 1800-talet, men avsaknaden av historiskt kartmaterial gör dateringen osäker. Mot slutet av 1800-talet byggdes loge, ladugård och undantagsstugan samt stugan nere på ängen. Det var också under denna tid som mer odlingsmark bröts på ön och jordbruket blomstrade. Det hände att delar av befolkningen lämnade sitt rum eller sin stuga för att flytta ut i boden och ge plats åt inackorderade sommargäster.

Under 1900-talets andra hälft har gårdens byggnader ändrats. Vid 1950-talet fanns fortfarande loge och fåhus från 1800-talet bevarade, men är idag till sin volym helt ändrade. Av de kvarvarande byggnaderna har stugan ungefärligen samma omfattning som idag och är mest välbevarad av gårdens manbyggnader. Storstugan ligger på samma plats men har byggts till. Undantaget var på 1950-talet relativt småskalig, men har idag kompletterats med tillbyggnader och ändrat sitt uttryck. Trädgårdsmästarbostaden har ändrats men tycks vara på samma plats.

Smedjan är i stort bevarad och hemlighuset är förfallet men finns kvar som ruin. Odlingslandskapet från sekelskiftet 1900 är i stort helt bevarat. De öppna odlingsmarkerna är fortfarande öppna.

### Motiv för bevarande

Kymmendö har som helhet ett mycket högt kulturhistoriskt värde. Öns olika berättelser kan enkelt utläsas ur landskapet och på stora delar av ön är landskapet så välbevarat att det enkelt går att förstå hur jordbruk bedrevs på de mindre öarna. Kymmendö representerar en typisk historia för skärgården där säteriers dominans, ryska flottans härjningar och ett småskaligt jordbruk med betydande binärningar som jakt och fiske samt boskapsskötsel har dominerat. Vad som utmärker Kymmendö från flera andra öar i skärgården är att öns bönder har haft goda förutsättningar för försörjning, vilket sannolikt avspeglar sig i att jordbruket fortfarande är aktivt.





Ruin efter hemlighuset. Foto: WSP Paulina Virta

## Gällande skydd

Kymmendös jordbruk med utmarker omfattar i princip hela ön, det innebär att öns landskap som helhet har ett mycket högt kulturhistoriskt värde, motsvarande lagstiftningens begrepp särskilt värdefull. Detta innebär att den äldre bebyggelsen med kopplingar till jordbruket och sommargästerna inte får förvanskas (PBL 8 kap §13). Öns värde innebär även att särskild hänsyn till dess landskapsbild och kulturvärden generellt ska tas i ärenden som berörs av plan- och bygglagen.

Hela Kymmendö är riksintresse för kulturmiljövården. Riksintresseanspråket innebär att miljön har ett högt kulturhistoriskt värde med betydelse på nationell nivå. Riksintressen ska skyddas från påtaglig skada. Påtaglig skada kan uppstå när den riksintressanta miljön inte hanteras med stor respekt för värdena. För att undvika påtaglig skada ska de kulturhistoriska värdena vara utgångspunkt för all förändring.

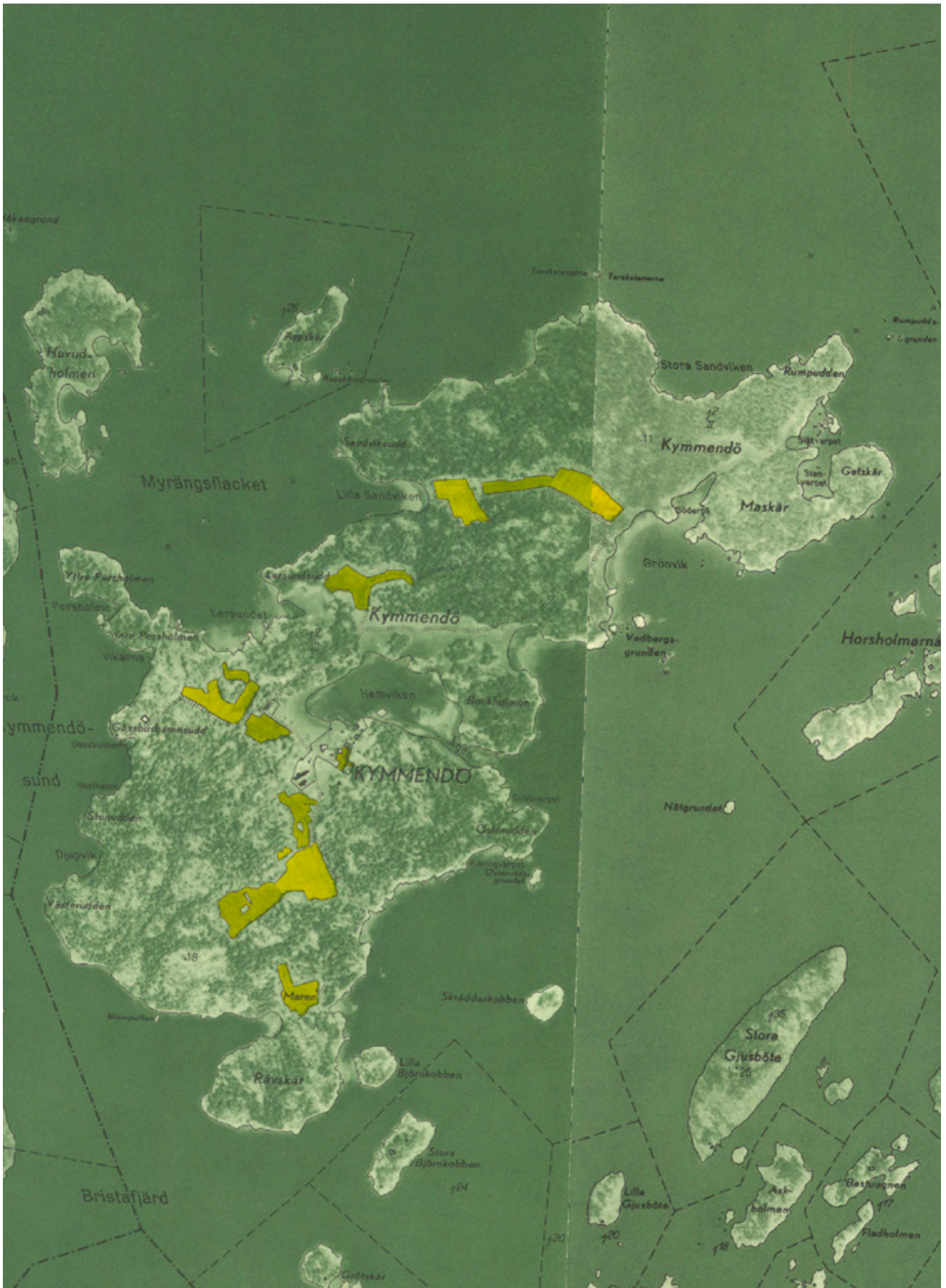
Jordbrukslandskapet och bebyggelsen utgör uttryck för riksintresset.

## Förhållningssätt för gården och jordbruket

Vid sidan av riktlinjerna för Kymmendör på s. 12 ska följande beaktas:

- Förutsättningar för att bedriva ett aktivt jordbruk ska främjas
- Boskap är en förutsättning för att landskapet ska bevaras
- Jordbruks- och betesmarker bör inte bebyggas
- Skogsdungar bör bevaras
- Nya vägar bör inte anläggas
- Hårdgjorda ytor bör inte anläggas utanför varv- och hamnområde
- Ny bebyggelse bör inte uppföras på ön, med undantag för området kring hamnen och varvet





Ekonomiska kartna 1951, Historiska kartor Lantmäteriet



Strindbergs skrivarstuga. Foto: WSP Paulina Virta

## DET LITTERÄRA KYMMENDÖ

Kymmendö har haft sin roll i den svenska litteraturhistorien och genom åren haft många prominenta gäster. Ön har erbjudit en inspirerande livsmiljö för flera författare som spenderat sina somrar i skärgårdsparadisets.

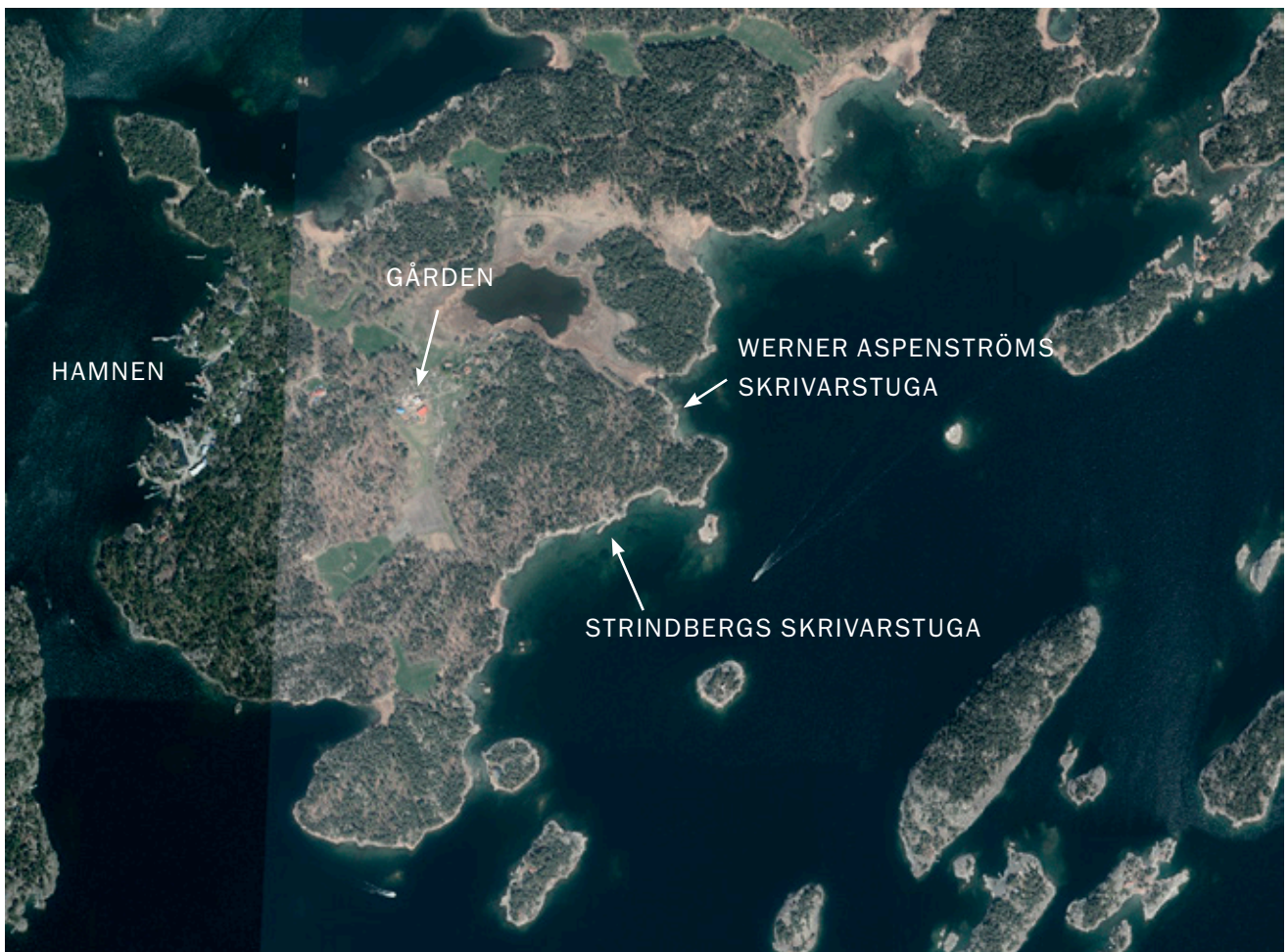
Författaren August Strindberg hyrde in sig över sommaren hos en familj på Kymmendö första gången år 1871. Han återkom ytterligare två somrar tillsammans med två studiekamrater från Uppsala. Han återvände även år 1880 som en gift man tillsammans med sin hustru skådespelerskan Siri von Essen och deras barn. De spenderade ett par lyckliga somrar på ön, inhyrda i storstugan med eget hushåll.

Strindberg höll sig med delar av sin intellektuella krets även under somrarna och bjöd in vänner att dela ön med honom, bland andra konstnären Carl Larsson och upp-täcktsresare Anton Stuxberg.

I breven Strindberg efterlämnat kan mycket av det liv sommarvästerna levde utläsas, Strindberg kallar den Lycksalighetens Ö. Kymmendö dyker också upp i flera

roller i Strindbergs dikter och alster. I Tjänstekvinnans son beskriver han hur han lånade pengar av en köpman och tillsammans med kamrater reser ut till en skärgårdsö och inackorderar sig hos en fiskare. Mäster Olof skriver Strindberg redan sin första sommar på ön vilket han senare beskriver i Röda rummet hur det sunda livet och havsluften gjorde "kropp och själ spänstiga". Störst roll spelar dock ön i Hemsöborna, i vilken Strindberg förlade hela berättelsen på ön och använde de individer han lärt känna i familjen där som karaktärer.

Carl Larsson är ytterligare en författare som skrivit om sin tid och sina upplevelser på Kymmendö. I sin självbiografiska bok Jag beskriver Larsson bad, promenader, segelturer och logdanser. Kymmendö fortsatte att erbjuda inspirerande och stimulerande livsmiljö för flera konstnärer och författare även under 1900-talet. Författaren Werner Aspenström blev 1944 bofast sommarvärd på ön. Tillsammans med konstnären och författaren Signe Lund bodde han i Trädgårdsstugan. Författarkollegan Stig Dagerman började också



spenderade sina somrar på Kymmendö vid samma tid och hyrde då in sig i samma hus som Strindberg hade bott i. Sommaren 1946 skrev Dagerman De dömdas ö på Kymmendö. Aspenström får år 1968 boken Sommar, med illustrationer av Signe Lund, publicerad i vilken han beskriver livet på ön som inte minst har inslag av nyfikna Strindberg-turister.

### Motiv till bevarande

Kymmendö har legat till grund för en av de viktigaste litterära skildringarna i Sverige. Stora delar av befolkningen har fått med sig Kymmendös landskap genom att Hemsöborna lästs på bred front i grundskolan. Detta gör Kymmendö till en unik miljö där Strindbergs skildringar kan upplevas på plats. Att öns landskapsbild sedan är i mycket välbevarat skick förenklar och bidrar till värdet genom en hög läsbarhet. Strindbergs verk och hans sommarparadis har sedan inspirerat flera diktare och författare att spendera tid på ön.

### Gällande skydd

Miljöer och bebyggelse kopplad till Strindberg och det landskap strindberg beskriver utgör uttryck för riksintresset.

Uttrycken är också egenskaper och särarter som skyddas av plan- och bygglagens förvanskningförbud (PBL 8 kap §13).

Hela landskapsbilden med dess natur- och kulturvärden ska värnas i ärende enligt plan- och bygglagen (PBL 2 kap §6).

### Förhållningssätt för det litterära Kymmendö

Vid sidan av riktlinjerna för Kymmendör på s. 12 ska följande beaktas:

- Berättartraditionen ska främjas och platser kopplade till det litterära Kymmendö ska bevaras
- Skyltar och åtgärder bör ombesörjas för att tillgängliggöra berättelsen
- Guideverksamhet och liknande bör främjas som en viktig del av det immateriella arvet.
- Åtgärder som ämnar återställa byggnader och landskap till det skick som kopplar till det immateriella arvet bör värnas

## Hemsöborna

### ”Han kom som ett yrväder en aprilafton och hade ett höganäskrus i en svångrem om halsen”

Så lyder de mycket kända första raderna i Strindbergs roman Hemsöborna, utgiven första gången 1887.

Boken handlar om hur värmlänningen Carlsson kommer till Hemsö för att hjälpa änkan Madam Flod att rycka upp gårdens skötsel. När Carlsson kommer till gården står åkrar dåligt skötta och korna ligger i sin dynga i ladugården så magra och svaga att de inte orkar resa sig. Madam Flods son Gusten ligger helst och fiskar och jagar ute i havsbandet. Gusten misstror och motarbetar Carlsson.

För att få ihop extra kontanter hyr Carlsson ut ett av husen på gården till en professorsfamilj från Stockholm under sommarmånaderna. Carlson tar en del egenmäktiga beslut, bland annat säljer han en holme till gruvexploatörer för en god penning men gruvdriften blir kortvarig och Carlsson gör en dålig affär. Carlsson bygger sig en egen undantagsstuga med vad som beskrivs som öns vackraste utsikt.

Carlsson ställer sig in hos madam Flod och lyckas sätta gården i stånd. Carlsson förälskar sig i den yngre pigan Ida men gifter sig året därpå med Madam Flod. Gusten närvarar inte vid vigseln. Madam Flod får senare missfall varpå Carlsson förmår henne att skriva testamente till hans förmån. Detta förargar Gusten ytterligare. Carlsson vänstrar med pigan Clara och då Madam Flod bevittnat de två tillsammans insjuknar hon och avlider efter att ha låtit Gusten bränna testamentet. Då kistan med den döda skall föras över isarna för jordfästning går isarna upp i stormen och kistan sjunker till botten. Gusten lyckas rädda sig själv men lämnar Carlsson att förgås i snöyran på den uppspruckna isen. Gusten återvänder efter jordfästningsceremonin som herre till Hemsö.

Boken tar idag en självklar plats i den svenska litteraturhistorien som en riktig klassiker. Den blev vid publiceringen inte helt väl mottagen. Strindberg kritiserades för den råa skildringen av livet på öarna. Särskilt episoden då ett par har sexuellt umgänge i en kyrka under pågående gudstjänst ansågs synnerligen opassande.

Det var på Kymmendö som Strindberg hämtade figurerna till Hemsöborna, Susanna Elisabet Berg och sonen Albert Berg som förvandlades till ”Madam Flod” och ”Gusten”, Jonas Eriksson blev ”Carlsson” och Kymmendö tjänstgör som skådeplats.

Strindberg skildrade vad han upplevt och sett på Kymmendö. Han lade till och drog ifrån den verkliga berättelsen i sina skildringar, men inte tillräckligt mycket för att öborna inte skulle känna sig utpekade. Ett par av dem förlät aldrig Strindberg och kallade historien för lögn. Ingen av förebilderna i Hemsöborna blev trakterade för skildringen av deras liv.

Troligtvis visste Strindberg vad han gjorde då han skrev Hemsöborna. I ett brev till sitt förlag Bonnier skrev han att han sparat historien så länge han hade hopp om att komma dit igen. Öborna portförbjöd Strindberg efter publiceringen. I ett brev till Heidenstam 1888 skrev han att han ”opererat bort den enda fläck på jorden som jag älskade, min Ö, opererat bort trädgård och hopp om att äga ett tunnland.”

Strindberg skildrar livet i jordbruket, fisket och jakten. Han skildrar höstslåttern och slätterfesten. Med stor exakthet återger han sysslor och arbeten, redskap som fanns i sjövistet och årets växlingar. Utöver övriga litterära förtjänster är Hemsöborna ett värdefullt dokument över den historiska skärgårdsmiljön och livet på en skärkarlsgård.



Vy vid gården. Foto: WSP Paulina Virta





# KÄLLOR

## Tryckta källor och litteratur

Bratt Peter och Källman Rolf (1990). Haninge skärgård en historik, Haninge: Kulturnämnden

Lindeberg, Karin och Utter Wahlsröm, Britt-Marie (1992) Kymendö Strindbergs Hemsö, Halmstad: Alvglans förlag AB

Riksantikvarieämbetet beslut 1997-08-18. Revidering 2002 avseende AB 121. Områden av riksintresse för kulturmiljövården i Stockholms län (AB län) enligt 3 kap 6 § miljöbalken

## Digitala källor

Riksantikvarieämbetets fornminnesregister

